



Bolsa de Valores
DE LA REPUBLICA DOMINICANA S.A.

Memorias 2009

“Un nuevo horizonte financiero”



INDICE

Bolsa de Valores de la República Dominicana, S. A.

Mensaje del Presidente	3
Consejo de Directores	5
Comités de Trabajo	6
Accionistas de la Bolsa de Valores de la República Dominicana, S. A.	7
Recuento Operativo 2009	8
Volúmenes Históricos Transados Años 2000-2009 (Valores en RD\$)	10
Gráficas Volúmenes Históricos Transados Años 2000-2009	11
Volumen de Operaciones por Mercado Años 2008-2009 (valores en RD\$)	12
Volumen de Operaciones por Plazos Año 2009 en RD\$	13
Participación de los Puestos de Bolsa en el Mercado de Valores Año 2009	15
Volumen Negociado por Emisor Año 2009	19
Volumen Negociado por Tipo de Instrumento Año 2009	20
Volumen Negociado por Actividad Económica Año 2009	21
Emisiones Registradas en la BVRD Año 2009 (RD\$ y US\$)	22
Empresas Emisoras	23
Cevaldom Depósito Centralizado de Valores, S. A.	32
Estados Financieros No Consolidados Bolsa de Valores de la R. D.	
31 de Diciembre del 2009 y 2008	33
Informe de los Auditores Independientes	34
Informe del Comisario de Cuentas	36
Balances Generales No Consolidados	41
Estados No Consolidados de Beneficio Neto	42
Estados No Consolidados de Cambios en el Patrimonio de los Accionistas	43
Estados No Consolidados de Flujos de Efectivo	44
Notas de los Estados Financieros No Consolidados	45



Mensaje del Presidente

Estimados Señores Accionistas:

En nombre del Consejo de Directores de la Bolsa de Valores de la República Dominicana, S. A.(BVRD) y en el mío propio, tengo el placer de presentarles la memoria del año 2009, en la que les informamos de las actividades realizadas durante el período comprendido del 1 de enero al 31 de diciembre del mismo año.

El pasado año estuvo caracterizado por las medidas económicas expansivas adoptadas por las autoridades monetarias desde principios de año con el objetivo de suavizar los efectos negativos derivados de la crisis mundial. Las primeras señales de flexibilización monetaria se enviaron desde principios de año, mediante importantes disminuciones en la tasa de interés de depósitos remunerados de corto plazo (overnight), que funge como tasa de política monetaria, y la tasa lombarda.

Posteriormente, se hicieron reducciones en la tasa de encaje legal y se suspendió de manera transitoria, la colocación de Certificados de Inversión a Plazo Fijo por medio de la Ventanilla Directa al público en general. Estas medidas tuvieron como efecto una reducción en más de diez (10) puntos porcentuales en las tasas de interés activas y pasivas con relación a los niveles mostrados en enero del 2009 y un aumento en la liquidez de los bancos para colocar recursos en los sectores productivos.

En este escenario de disminución de tasas de interés activas y aumento de liquidez de la banca, la BVRD continuó siendo una alternativa como fuente de financiamiento para nuestras empresas locales. Durante el año 2009, la Superintendencia de Valores de la República Dominicana y el Comité de Evaluación de Emisiones de la Bolsa autorizaron a los Puestos de Bolsa miembros a colocar en el Mercado Primario la suma de RD\$3,050 millones y US\$70 millones integrados por ocho (8) emisiones de las empresas más prestigiosas del país, frente a RD\$9,990 millones y US\$31 millones, correspondientes a títulos registrados en el 2008.

A nivel general, en el aspecto operativo de nuestra Bolsa durante el 2009, se transaron en la misma Bonos Empresariales en pesos y dólares, Bonos Corporativos, Bonos Subordinados, Papeles Comerciales, Certificados de Inversión a Plazo Fijo del Banco Central, Notas de Renta Fija del Banco Central y Letras del Banco Central. Estas operaciones ascendieron a RD\$27,726 millones frente a RD\$47,971 millones correspondientes al año 2008.

El desarrollo del mercado secundario continúa, pasando de ser un 81% del volumen total transado en el 2008 a un 85% en el 2009, ofreciendo mayor liquidez al mercado de valores.

Actualmente contamos con once (11) Puestos de Bolsa registrados, dos de ellos siendo nuevos y registrados durante el año 2009. Estos puestos de bolsa, a su vez representan a cientos de clientes grandes, medianos y pequeños. Durante este año 2009 se continuó con la democratización del mercado de valores, que ya había comenzado en el 2008, con la existencia de emisiones, exceptuando una, en las cuales todas requieren como mínimo para invertir RD\$10,000.00, dando acceso a los inversionistas más



Mensaje del Presidente

pequeños a las mismas opciones de inversión que el inversionista grande, pero más importante aún, acceso a las mismas tasas de rendimiento.

Durante el año 2009, continuamos el acercamiento para unirnos al Proyecto AMERCA, que es la integración de los mercados de valores de Centroamérica (DR-CAFTA), con el que se abrirán nuevas fronteras de captación de capital y esto ofrecerá un abanico más amplio de oportunidad de inversión para los potenciales inversionistas.

También durante este año continuamos las gestiones para acceder recursos de cooperación técnica del Banco Interamericano de Desarrollo (BID), para realizar programas tendentes al desarrollo de la cultura bursátil en nuestro país.

Miramos hacia el 2010 con mucho optimismo y con algunos retos por delante entre los que podemos mencionar: lograr la renovación del Consejo Nacional de Valores con una participación efectiva del sector privado y atraer más volumen a que transe por Bolsa.

Agradecemos el apoyo que nos han dado nuestros Accionistas, el Consejo de Directores, funcionarios y empleados. También agradecemos el apoyo recibido de parte de todo el mercado.

María Antonia Esteva de Bisonó

Consejo de Directores

Directores Independientes:

María Antonia Esteva de Bisonó
William Malamud
Conrad Pittaluga

Presidente
Vicepresidente
Tesorero

Directores Accionistas:

Diego Torres
Clara González
María Angélica Haza
Jesús Cornejo
Ninoska Francina Marte de Tiburcio
Denisse Medina

Miembro
Miembro
Miembro
Miembro
Miembro
Miembro

BHD Valores, S.A.
BNValores, S. A.
Inversiones Popular, S.A.
JMMB BDI América, S.A.
Parallax Valores, S.A.
Valores León, S. A.

En representación de:

Darys Estrella Mordán

VP Ejecutivo/Gerente General de
la BVRD.

Javier Guerrero

Asociación de Puestos de Bolsa de
la Rep. Dominicana

Comités de Trabajo

Comité Ejecutivo

María Antonia Esteva de Bisonó, Preside
William Malamud
BHD Valores, S. A.
Inversiones Popular, S. A.
Parallax Valores, S. A.
VP Ejecutiva - BVRD

Comité de Finanzas

María Antonia Esteva de Bisonó, Preside
William Malamud
Inversiones Popular, S. A.
Valores León, S. A.
JMMB BDI América, S. A.
VP Ejecutiva BVRD
Representante Asociación de Puestos de Bolsa

Comité de Evaluación de Emisiones

María Antonia Esteva de Bisonó, Presidente
William Malamud, Vicepresidente

Comité Asesor

María Antonia Esteva de Bisonó, Preside
Representante de la BVRD ante el Consejo Nacional de Valores
Pasados presidentes de la BVRD
Marcos Troncoso, Ex – Presidente
Marino Ginebra, Ex – Presidente
Felipe Auffant, Ex – Presidente
Juan Bancalari, Ex – Presidente
José Manuel Armenteros, Ex – Presidente
Presidente Asociación de Jóvenes Empresarios (ANJE)
Presidente Cámara Americana de Comercio (AMCHAM)
Presidente de la Cámara de Comercio y Producción de Santo Domingo (CCPSD)
Presidente de la Asociación de Industrias de la República Dominicana (AIRD)
Presidente del Consejo Nacional de la Empresa Privada (CONEP)
Presidente de la Asociación de Industrias de la Región Norte (AIREN)

Comité de Disciplina

María Antonia Esteva de Bisonó
William Malamud

Comité OTC

BHD Valores, S. A.
Gerente Legal BVRD
JMMB BDI América, S. A.
Parallax Valores, S. A.
Valores León, S. A.
VP Ejecutiva BVRD

Comité de Mercado

BHD Valores, S. A.
Parallax Valores, S. A.
Valores León, S. A.
VP Ejecutiva BVRD



Accionistas de la Bolsa de Valores de la República Dominicana, S. A.

- | | |
|---|---|
| 1. BHD Valores, S. A. | Sr. Luís Molina Achécar, Presidente |
| 2. BNValores, S. A. | Sr. Joaquín Gerónimo, Gerente General |
| 3. Citinversiones de Títulos y Valores, S. A. | Sr. Javier Guerrero, Gerente General |
| 4. Excel Puesto de Bolsa, S. A. | Sr. Efialto Castillo, Presidente |
| 5. Finanzas y Servicios Consolidados, S. A.
(FISECO) | Sr. Francesco Somoggi Di Perlac, Presidente |
| 6. Fondos Mercantiles, S. A. | Sr. Celso Marranzini, Presidente |
| 7. Gerencial de Valores, S. A. | Sr. Enrique Armenteros, Presidente |
| 8. Gestión de Valores y Títulos M & R, S. A. | Sr. Diego De Moya, Presidente |
| 9. Intercontinental de Valores, S. A. | Sres. Comisión de Liquidación de Baninter |
| 10. Inversiones Popular, S. A. | Sr. Ignacio Guerra, Presidente |
| 11. Inversiones & Reservas, S. A. | Sr. José Alfredo Guerrero, Representante |
| 12. JMMB BDI América, S. A. | Sr. Guillermo Arancibia, Presidente |
| 13. Lafise Valores Santo Domingo, S. A. | Sra. Elizabeth Saavedra, Gerente General |
| 14. Lar Capital, S. A. | Sr. Luís Álvarez Renta, Presidente |
| 15. Mercabanc, S.A. | Sra. Denisse Cañal, Gerente General |
| 16. Transacciones Globales, S. A. | Sr. Homero Cabral, Presidente |
| 17. Parallax Valores, S.A. | Sra. Ninoska Francina Marte de Tiburcio, Presidente |
| 18. Provalores, S. A. | Sr. Marino Inchaustegui, Gerente General |
| 19. Providencial de Valores, S. A. | Sr. Omar Catón, Presidente |
| 20. Valores León, S. A. | Sra. Denisse Medina, Gerente General |
| 21. Valores Corporativos, S. A.(Valcorp) | Sr. José Luís De Ramón, Gerente General |



Recuento Operativo 2009

Recuento Operativo 2009



La Bolsa de Valores de la República Dominicana, S. A. transó un volumen total en el 2009 de RD\$27,726,640,949.43, que con relación al año 2008 representa una baja de un -35.48%.

Del volumen total transado, el Mercado Primario (MP) representó RD\$4,204,185,203.30, igual un 15.16%. De este valor, RD\$1,778,486,874.73 fueron transados en pesos y US\$67,359,759.12 en dólares norteamericanos o RD\$2,425,698,328.57 por su equivalencia en pesos.

En cuanto al Mercado Secundario (MS), este representó un 84.84%, equivalente a RD\$23,522,455,746.13, valor del cual se transó en pesos dominicanos la suma de RD\$23,207,185,520.76 y US\$8,746,597.20 en dólares norteamericanos o RD\$315,270,225.37 presentado por su equivalencia en pesos.

Del volumen histórico transado desde el año 2000, el cual asciende a RD\$156,650,175,868.41, el monto transado en el 2009 representa, en términos porcentuales, un 17.70%.

Volúmenes Históricos Transados Años 2000-2009 (Valores en RD\$)

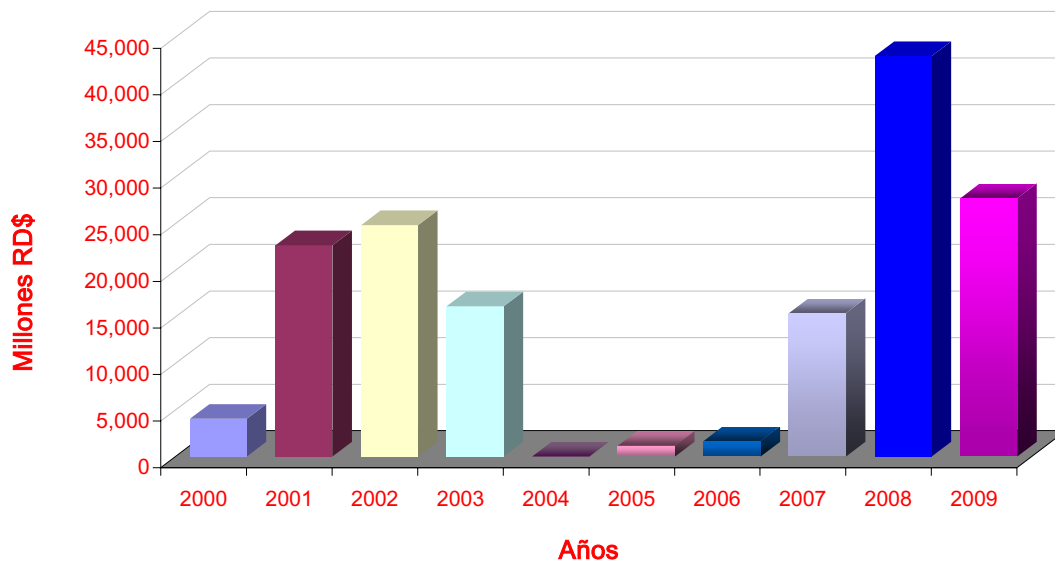
Años	Sector Público RD\$	Sector Privado RD\$	Total RD\$	Representación Porcentual
2000		4,041,690,861.20	4,041,690,861.20	2.58%
2001		22,680,610,981.91	22,680,610,981.91	14.48%
2002		24,841,986,805.68	24,841,986,805.68	15.86%
2003 1		16,129,021,469.69	16,129,021,469.69	10.30%
2004	0.00	0.00	0.00	0.00%
2005 2	25,517,679.07	1,144,481,386.98	1,169,999,066.05	0.75%
2006	493,562,350.00	1,180,736,900.46	1,674,299,250.46	1.07%
2007	8,163,081,098.56	7,251,506,860.61	15,414,587,959.17	9.84%
2008	34,647,641,442.46	8,323,697,082.36	42,971,338,524.82	27.43%
2009	22,859,360,250.98	4,867,280,698.45	27,726,640,949.43	17.70%
TOTAL	66,189,162,821.07	90,461,013,047.34	156,650,175,868.41	100%

Nota:

¹ Las negociaciones realizadas en el año 2003 fueron hasta el mes de octubre. Los puestos de Bolsa entraron en un proceso de registro ante la Superintendencia de Valores de la República Dominicana.

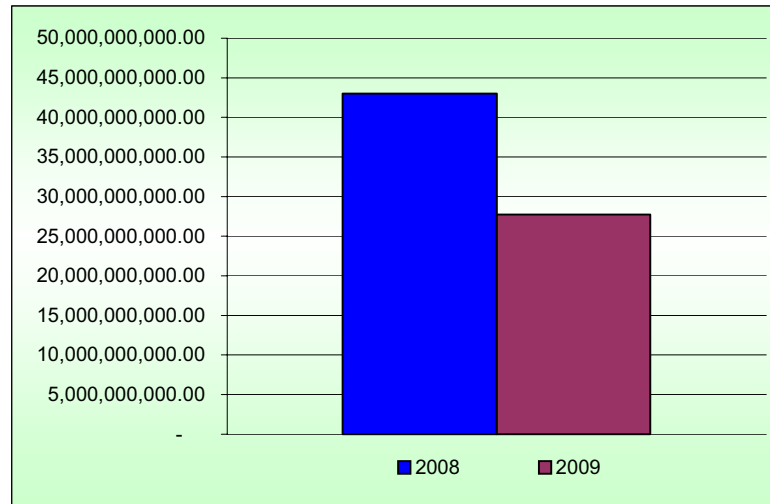
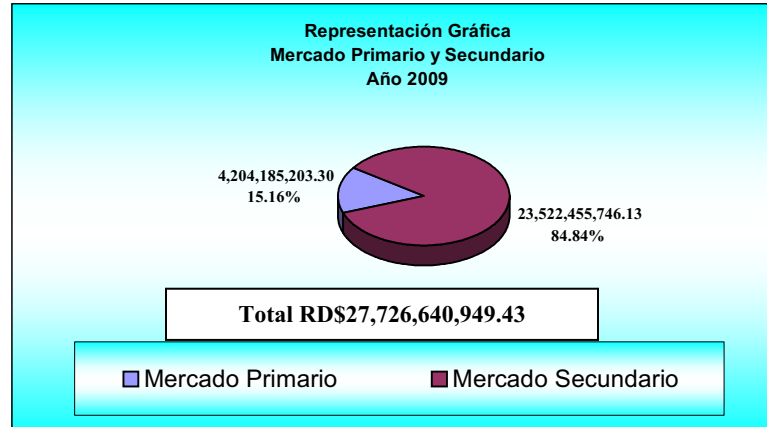
² La Bolsa de Valores de la República Dominicana reactiva sus operaciones el 18 de abril del año 2005. Los montos presentados en el cuadro anterior abarcan sólo ocho (8) meses y trece (13) días.

Volúmenes Históricos Transados Representación en Gráficas Años 2000-2009 (Valores en RD\$)



Volumen de Operaciones por Mercado Primario y Secundario Años 2008-2009 (Valores en RD\$)

	Mercado Primario	Mercado Secundario	TOTAL
2008	8,043,072,380.63	34,928,266,144.19	42,971,338,524.82
2009	4,204,185,203.30	23,522,455,746.13	27,726,640,949.43
%	-47.73%	-32.65%	-35.48%



En el Mercado Primario las operaciones alcanzaron la cifra de RD\$4,204,185,203.30, representando una baja en las negociaciones de un -47.73% con relación a lo transado en el año 2008 que fue de RD\$8,043,072,380.63.

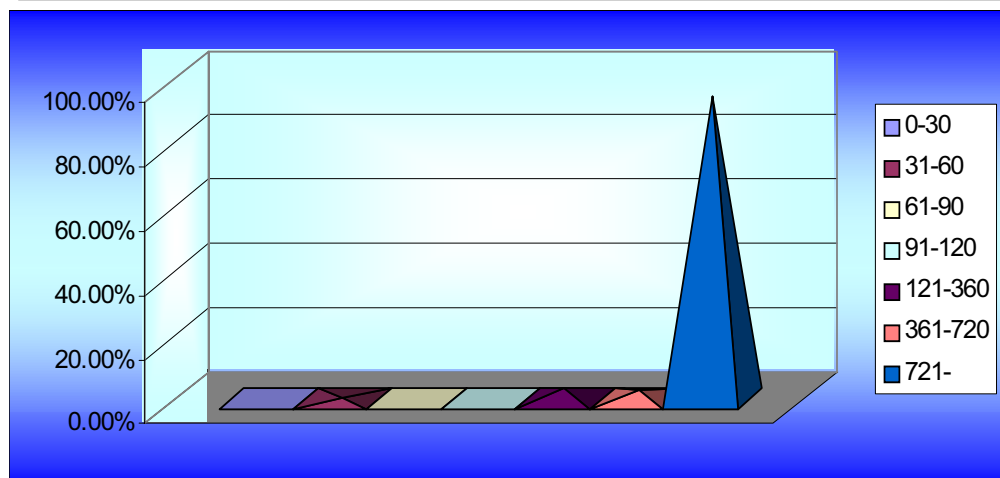
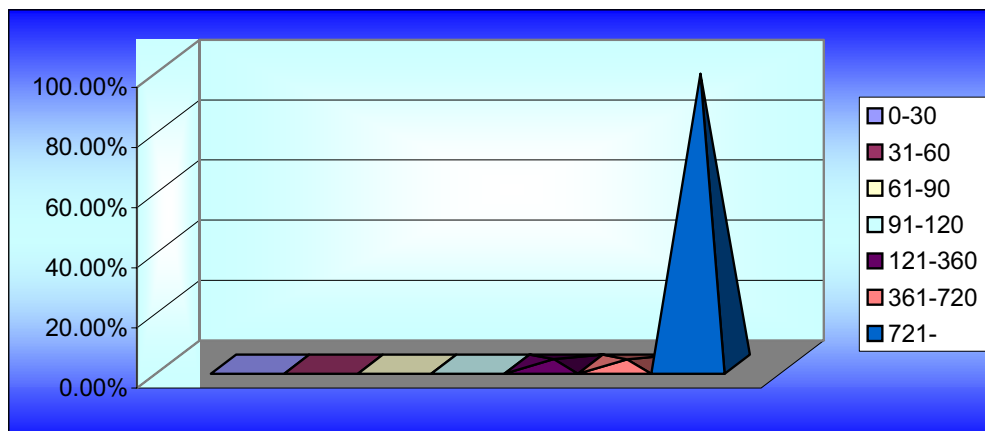
En el Mercado Secundario las operaciones alcanzaron la cifra de RD\$23,522,455,746.13, representando un valor porcentual de un -32.65% con relación a lo transado en el año 2008 que fue de RD\$34,928,266,144.19.

Volumen de Operaciones por Plazos Mercados Primario y Secundario en RD\$ Año 2009

Del volumen total de operaciones transadas en pesos dominicanos, RD\$1,778,486,874.73 fue en el Mercado Primario y RD\$23,207,185,520.76 en el Mercado Secundario, teniendo mayor incidencia en ambos mercados el plazo que sobrepasa los 721 días.

Mercado Primario en RD\$		
Plazo	Monto Transado	%
0-30	0.00	0.00%
31-60	0.00	0.00%
61-90	0.00	0.00%
91-120	0.00	0.00%
121-360	30,907,898.53	1.74%
361-720	29,270,938.36	1.65%
721-	1,718,308,037.84	96.62%
Total	1,778,486,874.73	100.00%

Mercado Secundario en RD\$		
Plazo	Monto Transado	%
0-30	0.00	0.00%
31-60	1,496,653.11	0.01%
61-90	150,000.00	0.00%
91-120	126,235.08	0.00%
121-360	772,432,836.18	3.33%
361-720	676,049,780.90	2.91%
721-	21,756,930,015.49	93.75%
Total	23,207,185,520.76	100.00%

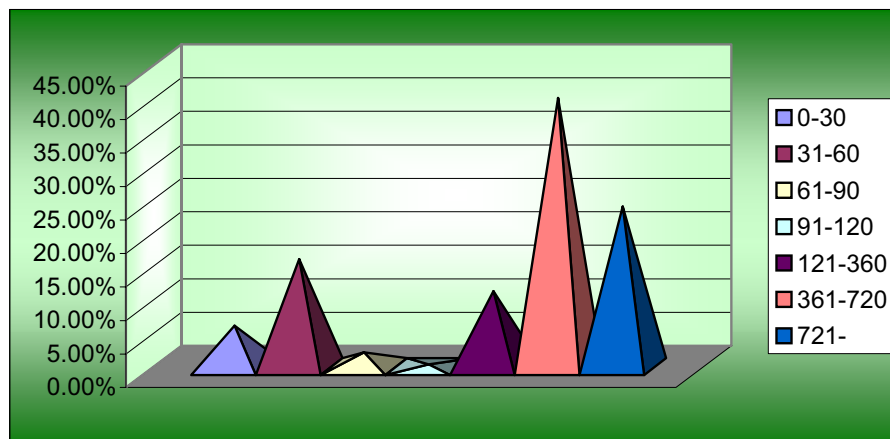
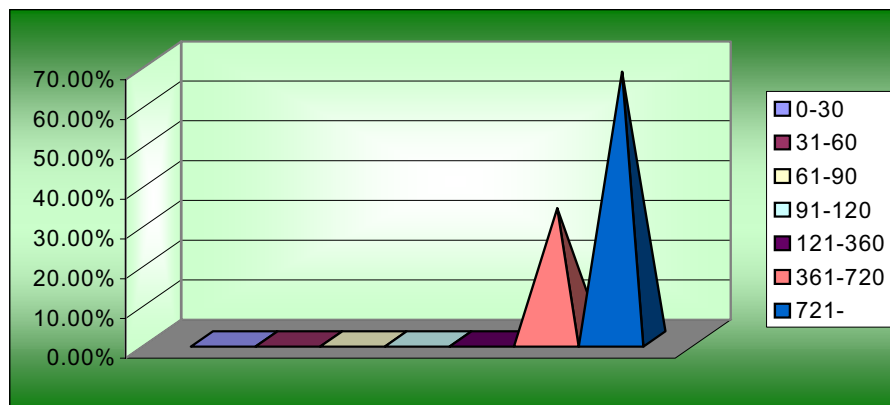


Volumen de Operaciones por Plazos Mercados Primario y Secundario en US\$ Año 2009

Del volumen total de operaciones transadas en dólares norteamericanos, US\$67,359,759.12 fue en el Mercado Primario y US\$8,746,597.20 en Mercado Secundario, teniendo mayor incidencia en el MP, el plazo más de 721 días y en el MS de 361 a 720 días.

Mercado Primario en US\$		
Plazo	Monto Transado	%
0-30	0.00	0.00%
31-60	0.00	0.00%
61-90	0.00	0.00%
91-120	0.00	0.00%
121-360	0.00	0.00%
361-720	22,123,255.27	32.84%
721-	45,236,503.85	67.16%
Total	67,359,759.12	100.00%

Mercado Secundario en US\$		
Plazo	Monto Transado	%
0-30	535,690.33	6.12%
31-60	1,405,110.84	16.06%
61-90	186,731.24	2.13%
91-120	29,021.03	0.33%
121-360	988,419.48	11.30%
361-720	3,510,901.47	40.14%
721-	2,090,722.81	23.90%
Total	8,746,597.20	100.00%



Participación de los Puestos de Bolsa en el Mercado de Valores Año 2009

A continuación presentamos lo que fue la participación de los Puestos de Bolsa en el Mercado de Valores por Mercado y por Punta.

Mercado Primario (MP):

Ventas.

El Puesto de Bolsa con mayor volumen de negociación por ventas de títulos de valores en el MP a través de la Bolsa de Valores de la República Dominicana (BVRD) en el año 2009, lo fue BHD Valores, S. A. que transó el monto total de RD\$2,585,977,029.92, alcanzando el 61.51% del monto total transado en el MP; seguido de Citinversiones de Títulos y Valores, S. A. con RD\$739,178,287.63, representando un 17.58%; Valores León, S. A. con RD\$546,848,785.54, representando un 13.01%; BNValores, S. A. con RD\$272,002,263.33, para un 6.47%, y Parallax Valores, S. A. con RD\$60,178,836.89 equivalente a un 1.43% del total transado en MS por Ventas.

Compras.

El Puesto de Bolsa con mayor volumen de negociación por compras de títulos de valores en el MP a través de la BVRD en el año 2009, lo fue BHD Valores, S. A. que transó el monto total de RD\$2,380,740,596.11 alcanzando el 56.63% del monto total transado en el MP. Luego está Valores León, S. A. con RD\$685,795,101.37.00, representando un 16.31%; Parallax Valores, S. A. con RD\$665,446,997.79, representando un 15.83%; BNValores con RD\$273,812,469.09, representando un 6.51% e Inversiones Popular, S. A con RD\$198,390,038.95, para un 4.72% del total transado en MP por Compras.

PUESTO DE BOLSA		VENDEDOR	COMPRADOR	% VEND	% COMP
BHD Valores	BHDV	2,585,977,029.92	2,380,740,596.11	61.51%	56.63%
Citinversiones	CITIV	739,178,287.63	-	17.58%	0.00%
Valores León	VLEON	546,848,785.54	685,795,101.37	13.01%	16.31%
BN Valores	BNVAL	272,002,263.33	273,812,469.09	6.47%	6.51%
Parallax Valores	PARVA	60,178,836.89	665,446,997.79	1.43%	15.83%
Inversiones Popular	IPSA	-	198,390,038.95	0.00%	4.72%
Total RD\$		4,204,185,203.30	4,204,185,203.30	100.00%	100.00%

Participación de los Puestos de Bolsa en el Mercado de Valores Año 2009

En cuanto al Mercado Secundario (MS), la participación de los Puestos de Bolsa fue muy activa en el año 2009, llegando a alcanzar la cifra de RD\$23,522,455,746.13. A pesar de su actividad, esta cifra representa una baja de las negociaciones en el Mercado de un -32.65% con relación al año anterior, durante el cual alcanzó RD\$34,928,266,144.19.

Mercado Secundario (MS):

Ventas.

El Mercado Secundario fue dinamizado por Parallax Valores Puesto de Bolsa, S. A. con RD\$9,772,167,158.19, representando el 41.54% del total transado en este año; seguido de Inversiones Popular, S. A. con RD\$6,436,679,264.92, representando un 27.36%; BHD Valores, S. A. con RD\$3,366,160,176.78 representando un 14.31%; BNValores, S. A. con RD\$2,489,640,487.46, representando un 10.58%; Citinversiones de Títulos y Valores, S. A. con RD\$1,048,361,811.65, representando un 4.46% y Valores León, S. A. con RD\$409,446,847.13, representando un 1.74% del total transado en este Mercado.

Compras.

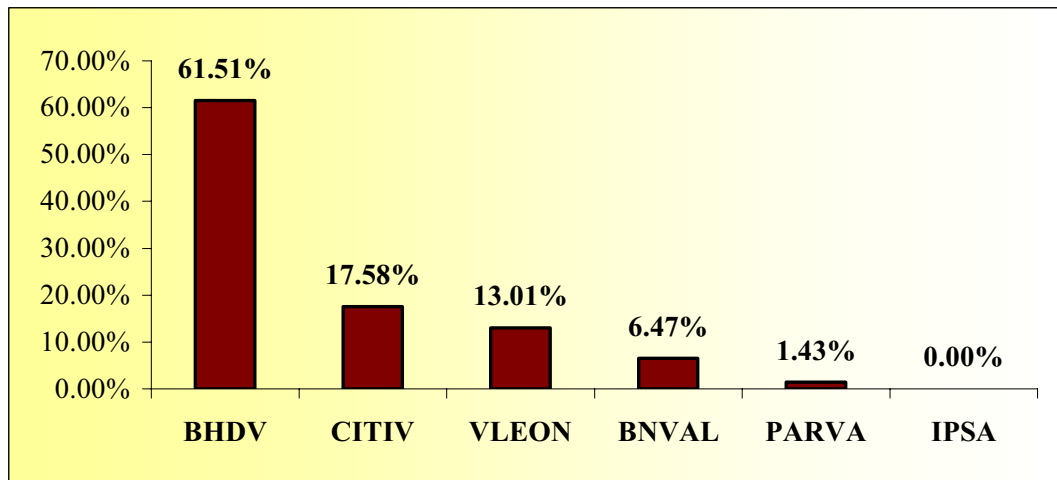
En este renglón o punta, Parallax Puesto de Bolsa, S. A. transó el monto más alto al llegar a RD\$9,725,658,523.96, representando el 41.35% del total transado en este año. Le sigue Inversiones Popular, S. A. con RD\$6,486,794,333.40, representando un 27.58%; BHD Valores, S. A. con RD\$3,366,160,176.78 representando un 14.31%; BNValores, S. A. con RD\$2,486,035,587.46, representando un 10.57%; Citinversiones de Títulos y Valores, S. A. con RD\$1,048,361,811.65, representando un 4.46% y Valores León, S. A. con RD\$409,445,312.88, representando un 1.74% del total transado en este Mercado.

PUESTO DE BOLSA		VENDEDOR	COMPRADOR	% VEND	% COMP
Parallax Valores	PARVA	9,772,167,158.19	9,725,658,523.96	41.54%	41.35%
Inversiones Popular	IPSA	6,436,679,264.92	6,486,794,333.40	27.36%	27.58%
BHD Valores	BHDV	3,366,160,176.78	3,366,160,176.78	14.31%	14.31%
BN Valores	BNVAL	2,489,640,487.46	2,486,035,587.46	10.58%	10.57%
Citinversiones	CITIV	1,048,361,811.65	1,048,361,811.65	4.46%	4.46%
Valores León	VLEON	409,446,847.13	409,445,312.88	1.74%	1.74%
Total RD\$		23,522,455,746.13	23,522,455,746.13	100.00%	100.00%

Participación de los Puestos de Bolsa por Mercado Indicadores Gráficos Año 2009

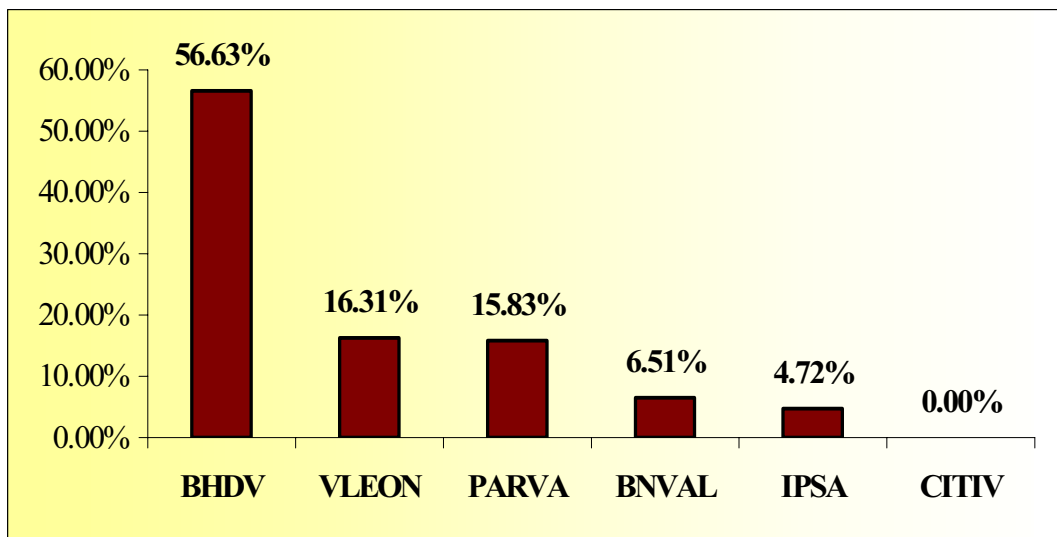
Mercado Primario:

Ventas:



Mercado Primario:

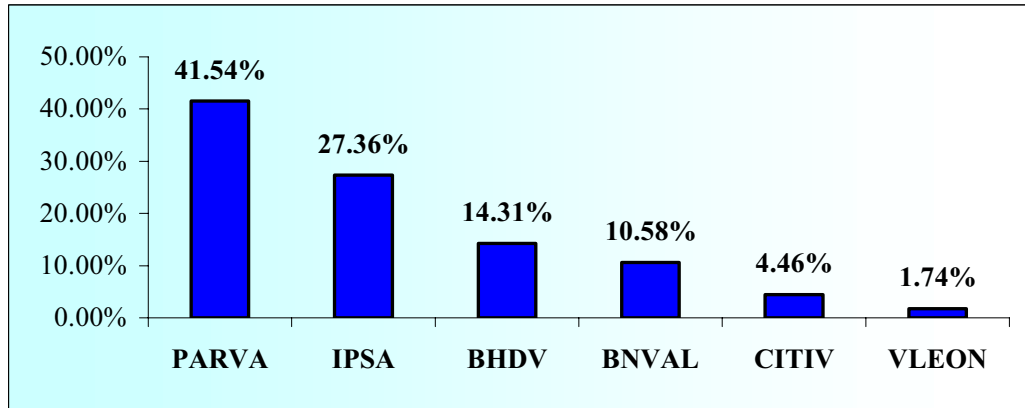
Compras:



Participación de los Puestos de Bolsa por Mercado Indicadores Gráficos Año 2009

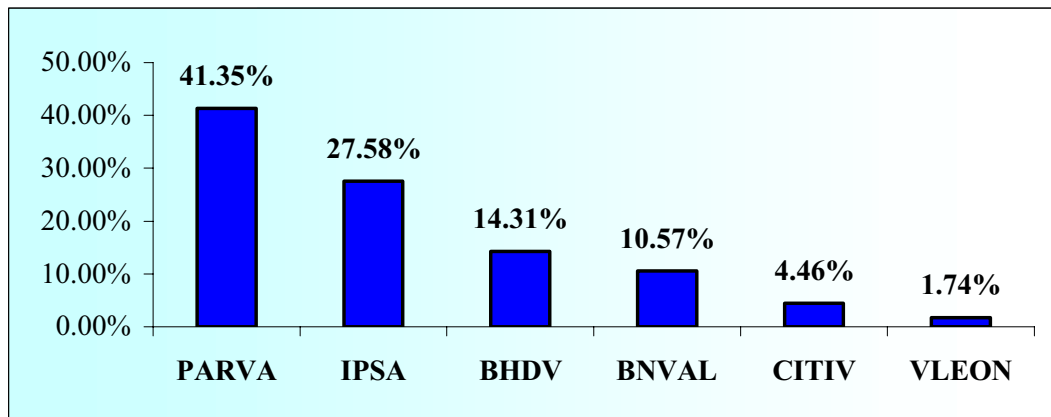
Mercado Secundario:

Ventas:



Mercado Secundario:

Compras:



Volumen Negociado por Emisor Mercados Primario y Secundario Año 2009

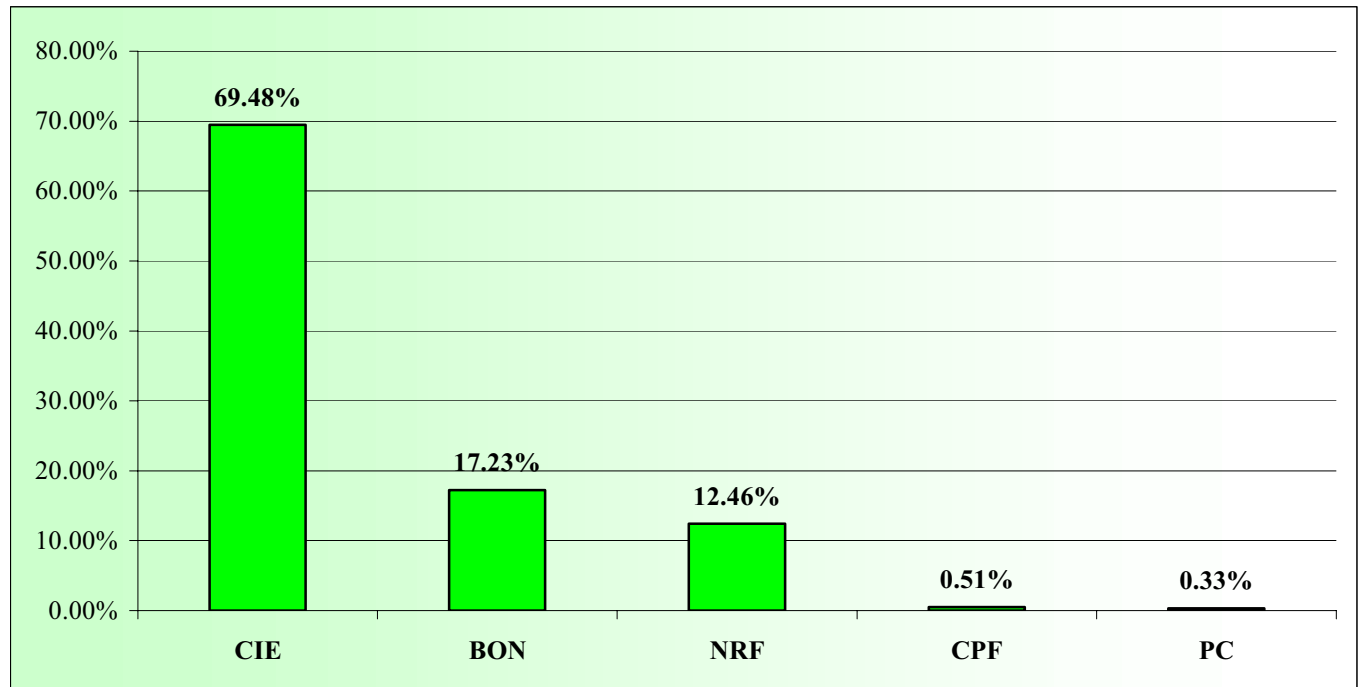
ENTIDAD EMISORA	MP	MS	TOTAL TRANS	%
Banco Central de la R. D.		22,859,360,250.98	22,859,360,250.98	82.45%
EGE Haina	1,084,588,309.07	124,321,839.05	1,208,910,148.12	4.36%
Industrias Nacionales CxA (INCA)	1,079,960,184.35	102,463,190.37	1,182,423,374.73	4.26%
Banco CA Integración Económica	739,178,287.63	50,115,068.48	789,293,356.11	2.85%
Banco Nacional de la Vivienda	272,002,263.33	199,734,100.00	471,736,363.33	1.70%
Metro Country Club	261,149,835.15	12,224,496.56	273,374,331.71	0.99%
BHD Valores	250,208,616.09	1,636,226.17	251,844,842.26	0.91%
Multiquímica Dominicana	244,064,946.17	1,087,227.42	245,152,173.59	0.88%
Motor Crédito	171,219,920.40	25,587,955.62	196,807,876.02	0.71%
Aes Andrés	-	96,266,463.76	96,266,463.76	0.35%
Franquicias Dominicanas	60,178,836.89	30,019,848.16	90,198,685.05	0.33%
La Fabril	41,634,004.22	-	41,634,004.22	0.15%
Cervecería Nac. Dominicana	-	17,634,156.26	17,634,156.26	0.06%
Banco ADEMI	-	2,004,923.29	2,004,923.29	0.01%
Totales	4,204,185,203.30	23,522,455,746.13	27,726,640,949.43	100.00%

Como podemos ver en el cuadro anterior, los títulos del Banco Central de la República Dominicana fueron los más transados en el Mercado de Valores al representar el 82.45% del total negociado en el 2009, seguido de EGE Haina con un 4.6%; Industrias Nacionales con un 4.26%, Banco Centroamericano de Integración Económica con un 2.85%; Banco Nacional de Fomento a la Vivienda y la Producción con un 1.7%; Metro Country Club con un 0.99%; BHD Valores con un 0.91%; Multiquímica Dominicana con un 0.88%; Motor Crédito con un 0.71%; AES Andrés con un 0.35%; Franquicias Dominicanas con un 0.33%; La Fabril con un 0.15%; Cervecería Nacional Dominicana con un 0.06% y el Banco ADEMI con un 0.01%.

Volumen Negociado por Tipo de Instrumento Mercados Primario y Secundario Año 2009

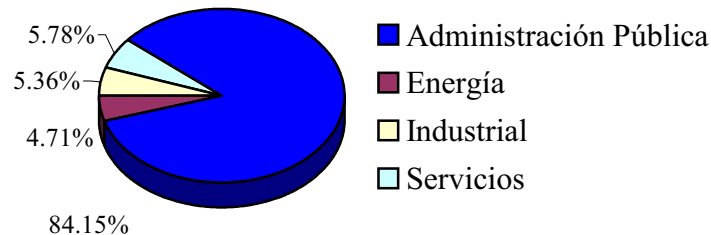
INSTRUMENTOS		MP	MS	TOTAL TRANS	%
Certificado Inversión Especial	CIE		19,265,443,853.45	19,265,443,853.45	69.48%
Bonos	BON	4,144,006,366.41	633,075,646.99	4,777,082,013.40	17.23%
Notas de Renta Fija	NRF		3,453,467,930.21	3,453,467,930.21	12.46%
Certificado a Plazo Fijo	CPF		140,448,467.32	140,448,467.32	0.51%
Papeles Comerciales	PC	60,178,836.89	30,019,848.16	90,198,685.05	0.33%
TOTAL		4,204,185,203.30	23,522,455,746.13	27,726,640,949.43	100.00%

El instrumento más negociado en el Mercado de Valores durante el año 2009 fue el Certificado de Inversión Especial emitido por el Banco Central de la República Dominicana al transarse el 69.48% de la totalidad de los instrumentos negociados, seguido de Bonos con 17.23%, Notas de Renta Fija del BC con un 12.46%, Certificado a Plazo Fijo del Banco Central R. D. con 0.51% y Papeles Comerciales con 0.33%.



Volumen Negociado por Actividad Económica Mercados Primario y Secundario Año 2009 (En RD\$)

Actividad Económica/Entidad	MP	MS	TOTAL TRANS	%
Administración Pública				84.15%
Banco Central de la R. D.		22,859,360,250.98	22,859,360,250.98	97.98%
Banco Nacional de la Vivienda	272,002,263.33	199,734,100.00	471,736,363.33	2.02%
<i>Total por Mercado Adm. Pública</i>	<i>272,002,263.33</i>	<i>23,059,094,350.98</i>	<i>23,331,096,614.31</i>	<i>100.00%</i>
Energía				4.71%
Aes Andrés	-	96,266,463.76	96,266,463.76	7.38%
EGE Haina	1,084,588,309.07	124,321,839.05	1,208,910,148.12	92.62%
<i>Total por Mercado Act. Energía</i>	<i>1,084,588,309.07</i>	<i>220,588,302.81</i>	<i>1,305,176,611.88</i>	<i>100.00%</i>
Industrial				5.36%
Cervecería Nac. Dominicana	-	17,634,156.26	17,634,156.26	1.19%
Industrias Nacionales CxA (INCA)	1,079,960,184.35	102,463,190.37	1,182,423,374.73	79.53%
Multiquímica Dominicana	244,064,946.17	1,087,227.42	245,152,173.59	16.49%
La Fabril	41,634,004.22	-	41,634,004.22	2.80%
<i>Total por Mercado Act. Industrial</i>	<i>1,365,659,134.74</i>	<i>121,184,574.05</i>	<i>1,486,843,708.80</i>	<i>100.00%</i>
Servicios				5.78%
Sector Financiero:				
Banco ADEMI	-	2,004,923.29	2,004,923.29	0.13%
Banco CA Integración Económica	739,178,287.63	50,115,068.48	789,293,356.11	49.22%
BHD Valores	250,208,616.09	1,636,226.17	251,844,842.26	15.71%
Motor Crédito	171,219,920.40	25,587,955.62	196,807,876.02	12.27%
Sector Comercial:				
Franquicias Dominicanas	60,178,836.89	30,019,848.16	90,198,685.05	5.63%
Sector Turístico:				
Metro Country Club	261,149,835.15	12,224,496.56	273,374,331.71	17.05%
<i>Total por Mercado Act. Servicios</i>	<i>1,481,935,496.16</i>	<i>121,588,518.28</i>	<i>1,603,524,014.44</i>	<i>100.00%</i>
Total General	4,204,185,203.30	23,522,455,746.13	27,726,640,949.43	100.00%



Emisiones Registradas en la Bolsa de Valores de la República Dominicana, S. A. Año 2009 (RD\$ y US\$)

Durante el 2009 se aprobaron cinco emisiones en pesos dominicanos por un monto total de RD\$3,050,050,000.00 y tres en dólares norteamericanos por un monto de US\$70,400,000.00.

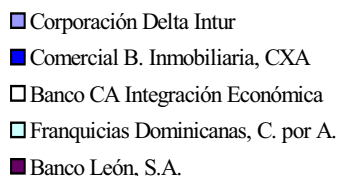
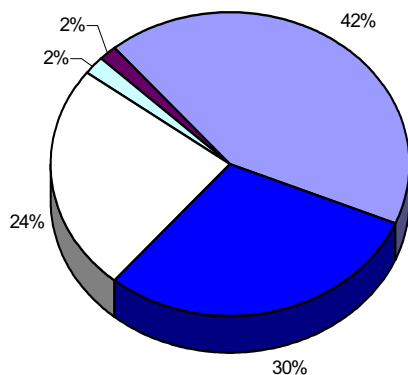
Del total de las emisiones en pesos dominicanos, Corporación Delta Intur con RD\$1,300,000,000.00, representa un 42.62%; Comercial B. Inmobiliaria con RD\$900,000,000.00, representa un 29.51%; Banco Centro Americano de Integración Económica con RD\$740,000,000.00, representa un 24.26%; Franquicias Dominicanas con RD\$60,000,000.00, representa un 1.97% y Banco León con RD\$50,050,000.00, representa un 1.64% del total de las emisiones aprobadas en DOP.

Del total de las emisiones en dólares, Industrias Nacionales con US\$30,000,000.00 y EGE Haina también con US\$30,000,000.00 cada una representa el 42.61% y Banco León con US\$10,400,000.00 representa un 14.77%.

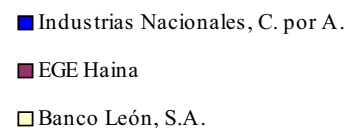
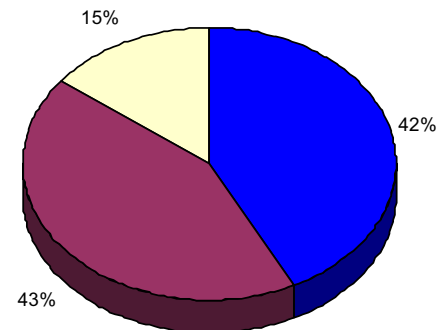
Empresa Emisora	Tipo de Instrumento	Aprobado en DOP	Fecha Emisión	Intermediario
Corporación Delta Intur	Bonos Corporativos	1,300,000,000.00	30/Dic./2009	Valores León
Comercial B. Inmobiliaria, CXA	Bonos Corporativos	900,000,000.00	Por Colocar	Valores León
Banco CA Integración Económica	Bonos	740,000,000.00	10/Dic./2009	Citinversiones
Franquicias Dominicanas, C. por A.	Papeles Comerciales	60,000,000.00	16/Marzo./2009	Parallax Valores
Banco León, S.A.	Bonos Subordinados	50,050,000.00	Por Colocar	Valores León
Total de Emisiones Aprobadas		RD\$3,050,050,000.00		

Empresa Emisora	Tipo de Instrumento	Aprobado en USD	Fecha Emisión	Intermediario
Industrias Nacionales, C. por A.	Bonos Corporativos	30,000,000.00	06/Jul./2009	BHD Valores
EGE Haina	Bonos Corporativos	30,000,000.00	22/Abril./2009	BHD Valores
Banco León, S.A.	Bonos Subordinados	10,400,000.00	Por Colocar	Valores León
Total de Emisiones Aprobadas		\$70,400,000.00		

**Emisiones en
DOP**



**Emisiones en
USD**



Empresas Emisoras



▫ AES Andrés, C. por A.

AES Andrés B.V. es una sociedad comercial organizada e incorporada como una compañía privada de responsabilidad limitada en Holanda y fue fundada en septiembre 1999. Se dedica a la generación de electricidad para su comercialización y a la venta de gas natural. AES Andrés posee la única entrada existente en la República Dominicana para el gas natural. Está Calificada BBB (dom) por Fitch República Dominicana C. por A. y BBB+ (dom) por Feller – Rate Calificadora de Riesgo. La emisión internacional está calificada B- Estable por Fitch Ratings y Standars & Poors.

AES Andrés es el garante de la Emisión por US\$156 millones de Bonos 144A Regulación S de la Security Exchange Comission de los Estados Unidos (SEC), emitidos por su subsidiaria AES Dominicana Energía Finance. En agosto de 2007 le fue aprobada una emisión en dólares (US\$) de Bonos Ordinarios de US\$25,000,000.00 divididos en tres tramos, con una calificación de BBB (dom) por Fitch Dominicana y Feller Rate Calificadora de Riesgo.

El único accionista, AES Hispanola Holding II y es subsidiaria indirecta de AES Corporation.



▫ Asoc. Dominicana de Ahorros y Préstamos (ADAP)

En línea con el resto de las entidades de ahorros y préstamos en el país, la ADAP se ha especializado a través de los años en proveer soluciones de financiamiento hipotecario en la República Dominicana, principalmente en el Distrito Nacional y las Provincias de Santo Domingo.

La Asociación Dominicana de Ahorros y Préstamos (ADAP) está calificada por Fitch Rating con BB (dom) y obtuvieron la aprobación de una emisión en Bonos Ordinarios en RD\$700,000,000.00.

Empresas Emisoras



▫ Banco ADEMI

El Banco de Desarrollo Ademi, S. A., surge en el año 1997, por iniciativa del Consejo Directivo y la Alta Gerencia de la Asociación para el Desarrollo de Microempresas, Inc. (ADEMI), encabezada por su Presidente Fundador, Don Camilo Lluberes Henríquez, institución que tenía 14 años desarrollando de manera ininterrumpida, un programa de crédito a micro y pequeñas empresas a nivel nacional, con excelentes resultados en cuanto al número de empresas beneficiarias, empleos generados, autosuficiencia financiera, etc.

El Banco de Desarrollo Ademi, S. A. está calificada por Fitch Dominicana BBB (dom) y le fue aprobada una emisión en Bonos Corporativos por DOP de 1,000,000,000.00 , la cual fue colocada en su totalidad.



▫ Banco ADOPEM

El Banco de Ahorro y Crédito ADOPEM, S.A. nace como una iniciativa de ADOPEM ONG, con la misión de promover el desarrollo de la familia dominicana mediante su incorporación al sistema económico y crediticio formal.

El Banco de Ahorro y Crédito ADOPEM, S. A. está calificada por Fitch Dominicana como institución A-(dom) y por la emisión BBB (dom) en Bonos Subordinados por DOP de 300,000,000.00, la cual fue colocada en su totalidad.

El total de Activos al 31 de diciembre del 2009 RDS\$2,477,034,445.00.

Principales Accionistas:

- Asociación Dominicana Para el Desarrollo de la Mujer, Inc. (Adopem, ONG), con un 48.70%.
- Corporación Financiera Internacional (IFC), con un 14.78%.
- Banco Europeo de Inversiones (BEI), con un 8.17%.

Empresas Emisoras



▫ Banco León

Banco León, a la cabeza del Grupo Financiero León y parte integral del Grupo León Jimenes, tiene sus orígenes con la Financiera Profesional, que en agosto de 2002 se incorpora a las empresas de la familia León como Banco Profesional, adquiriendo un año más tarde a otro banco privado del país. Tras esta fusión, queda instituido en el 2004 el Banco Múltiple León, S.A., una entidad financiera moderna que brinda productos y servicios innovadores orientados al consumo.

El Banco está calificado por Fitch Dominicana BBB (dom) y le fue aprobada una emisión en Bonos Subordinados por DOP de 400,000,000.00, la cual fue colocada en su totalidad.



BHD VALORES
Puesto de Bolsa



INVERSION &
FUTURO



▫ BHD Valores, Puesto de Bolsa, S. A. (BHDV)

BHD Valores Puesto de Bolsa, S.A. (antes Corredora de Títulos, S.A. COTISA) es el Puesto de Bolsa del Centro Financiero BHD. Fue constituido en el año de 1991 con el objetivo de participar en las operaciones del Mercado de Valores de la República Dominicana.

BHD Valores está calificado por Fitch Ratings AA- (dom) a largo plazo y F-1 (dom) a corto plazo.

En junio 2008, BHD Valores obtuvo aprobación de Emisión Bonos Ordinarios por DOP 1,000,000,000.00, de los cuales se han colocado 600,000,000.00 distribuidos en siete (7) tramos.

Empresas Emisoras



▫ Banco Nacional de Fomento de la Vivienda y la Producción (BNV)

Los logros alcanzados por el BNV se reflejan, no tan solo en los indicadores financieros, sino además en el espíritu de cuerpo con que el personal ha asumido el proceso de transformación de la institución, al pasar de ser una entidad supervisora y reguladora del sistema nacional de ahorros y préstamos a un banco de servicio al cliente, que debe fomentar la calidad, innovación, productividad y competitividad de los sectores que convergen en adelantar el desarrollo de la nación.

El Banco Nacional de Fomento de la Vivienda y la Producción (BNV) esta calificado por Fitch Dominicana A+ (dom) y le fueron aprobadas dos emisiones, una en Letras Hipotecarias por DOP de 1,000,000,000.00, de los cuales se han colocado 892,500,000.00 distribuidos en tres tramos y otra en Bonos Corporativos por DOP de 2,500,000,000.00, de los cuales se han colocado DOP 271,000,000.00 en dos (2) tramos, está calificada por Feller Ratings A(dom) y Fitch Dominicana A+(dom).

Valor total de los activos al 31/12/2009 RD\$15,780,265,636.42 (quince mil setecientos ochenta millones, doscientos sesenta y cinco mil seis cientos treinta y seis pesos con cuarenta y dos centavos).



▫ Banco Centroamericano de Integración Económica (BCIE)

Con su mirada puesta en el futuro, cinco naciones centroamericanas crearon en 1960 el Banco Centroamericano de Integración Económica (BCIE). Hombres visionarios, constituyeron lo que hoy es la Institución financiera más grande de Centroamérica, para promover la integración y el desarrollo económico y social de la región. Sus ejes estratégicos se fundamentan en el combate a la pobreza, la globalización y la integración económica centroamericana.

El Banco Centroamericano de Integración Económica (BCIE) está calificado por Fitch Ratings AAA (dom) y le fue aprobada una emisión en Bonos por DOP de 740,000,000.00, los cuales se han colocado en su totalidad.



Empresas Emisoras



▫ Banco Popular Dominicano (BPD)

Hoy, el Banco Popular cuenta con una cartera de más de un millón seiscientos mil clientes, cuyas necesidades financieras son atendidas por un capacitado grupo de 4,500 empleados a través de una red de 187 oficinas y más de 500 cajeros automáticos repartidos en toda la geografía nacional.

El Banco Popular Dominicano (BPD) está calificado por Feller Rate Dominicana como A(dom) y Fitch Dominicana AA- (dom) y le fue aprobada una emisión en Bonos Subordinados DOP de 4,100,000,000.00, de los cuales, se han colocado DOP 4,079,000,000.00.



CERVECERÍA NACIONAL DOMINICANA

▫ Cervecería Nacional Dominicana, S. A.

Cervecería Nacional Dominicana es la empresa productora y comercializadora de cervezas, maltas y rones del Grupo León Jimenes. Desde 1929 se distingue por la alta calidad de sus productos y servicios, con los que ha logrado ganar la preferencia de los consumidores en el país y alrededor del mundo. Ante esto, CND muestra su gratitud a través de un fuerte compromiso con el desarrollo dominicano, la promoción de la cultura, el arte y el deporte local, y la protección del medio ambiente.

La Cervecería Nacional Dominicana está calificada por Fitch Dominicana AA+ (dom) y le fue aprobada una emisión en Bonos Corporativos por DOP de 4,550,000,000.00, de los cuales se han colocado DOP 4,050,000,000.00 distribuidos en dos (2) tramos.

Principales Accionistas:

- E. León Jimenes, C. por A., con un 83.54%.
- Beleggingsmaatschappij Limba, con un 9.27%.



Corporación
DELTA INTUR

Empresas Emisoras

▫ Corporación DELTA INTUR

Nace en 2007 con la unión de los activos inmobiliarios de la empresa española Grupo Inmobiliario Delta ubicados en la República Dominicana y el Grupo Intur, cabecera de una serie de sociedades que agrupaban los negocios inmobiliarios y hoteleros del Grupo BHD. Corporación DELTA INTUR está dedicada al desarrollo de proyectos inmobiliarios y turísticos, y cuenta con larga tradición y experiencia en el sector, construyendo durante los últimos 25 años, varios de los proyectos habitacionales más importantes de la República Dominicana.

La Corporación Delta Intur está calificada por Fitch Dominicana BB-(dom) y le fue aprobada una emisión en Bonos Corporativos por DOP de 1,300,000,000.00, los cuales están pendientes de colocación.



Empresa Generadora de Electricidad Haina, S. A. fue constituida el 17 de agosto de 1999. Es la mayor empresa de generación eléctrica del sistema interconectado de la República Dominicana, sobre la base de su capacidad instalada y su capacidad efectiva.

EGE Haina está calificada por Fitch Ratings BBB (dom) y le fue aprobada una emisión en Bonos Corporativos en US\$ de 30,000,000.00, los cuales han sido colocados en su totalidad.

EGE Haina es garante de la emisión de US\$ 175 millones Bonos 144A emitidos por Haina Finance (empresa controlada 100% por el Emisor). Estos Bonos tienen vencimiento en abril del 2017.

Principales accionistas son:

- Haina Investment Company, con un 50%.
- Fondo Patrimonial de Empresas Reformadas (Fonper), con un 49.994%.

Sus activos totales a la fecha ascienden a US\$ 571,065,372.00.

Empresas Emisoras de la BVRD



▫ Franquicias Dominicanas, C. por A.

Franquicias Dominicanas, C. por A. es una sociedad comercial constituida y organizada de conformidad con las leyes de la República Dominicana, se dedica principalmente al establecimiento, desarrollo y administración de gimnasios de la Cadena Gold's Gym. Su domicilio social se encuentra ubicado en la Calle Paseo de Los Locutores, No.58, 4to Piso, Santo Domingo, República Dominicana.

Franquicias Dominicanas, C. por A. está calificada por Feller Rate C-3 y le fue aprobada una emisión en Papeles Comerciales por DOP de 60,000,000.00 , los cuales fueron colocados en su totalidad.



▫ Industrias Nacionales, C. por A. (INCA)

Industrias Nacionales C. por A., fue fundada en el 1947, es una empresa dedicada a la fabricación y comercialización de materiales de construcción, destinados tanto al mercado local como al de exportación, llegando a más de 33 países en la región, principalmente hacia las Islas del Caribe y Centroamérica.

INCA posee una Emisión de Bonos Ordinarios por un monto de Mil Millones de Pesos Dominicanos (DOP 1,000,000,000.00) colocados en su totalidad en Abril de 2008, con vencimiento en Marzo 2015. Fue calificado AA- (dom) por Fitch República Dominicana C. por A. y una de Bonos Corporativos por US\$30,000,000.00 colocados en su totalidad y con vencimiento en el 2011.



Empresas Emisoras

▫ La Fabril, C. por A.

Es una moderna empresa productora de aceites y grasas comestibles que surge para brindar productos de primera calidad, con una amplia variedad de marcas que atienden a las diferentes necesidades del mercado.

La Fabril está calificada por Fitch Dominicana A(dom) y le fue aprobada una emisión en Bonos Corporativos por DOP de 580,000,000.00, de los cuales se han colocado DOP 539,800,000.00.



▫ Metro Country Club (MCC)

Por 17 años, Metro Country Club ha estado promoviendo y contribuyendo al desarrollo del turismo como principal fuente de generación de riqueza de la República Dominicana.

Metro Country Club está calificada por Feller Rate Dominicana BBB(dom) y le fue aprobada una emisión en Bonos Corporativos por US\$ de 16,000,000.00, de los cuales se han colocado US\$ 13,490,000.00, divididos en dos (2) series:

Serie A	11,050,000.00	Colocado	8,540,000.00
Serie B	4,950,000.00	Colocado	4,950,000.00

Empresas Emisoras

Multiquímica Dominicana

▫ **Multiquímica Dominicana, S. A.**

Constituida el 24 de abril del 1982, tiene como objeto social la fabricación, comercialización, importación y exportación de productos químicos y afines, especialmente para la industria de pinturas. Posee un complejo industrial compuesto de una planta de emulsiones y una planta de esterificación, una terminal de productos químicos y una planta de tambores de metal. Se encuentra situada en la Zona Industrial de Haina, San Cristóbal, República Dominicana. A partir de 1994, empieza a servir a las empresas dedicadas a la producción de adhesivos, cauchos, sector de la construcción, detergentes, metales, curtición de pieles (tenerías) plásticos y textiles. Actualmente Multiquímica Dominicana, S. A. es líder del mercado de la República Dominicana y exporta competitivamente a los mercados de Puerto Rico, Jamaica, Cuba, Haití y el resto del Caribe, así como a los países de Centroamérica y a las principales ciudades del Sur de Estados Unidos. En abril del 2009 compró una planta de emulsiones en Guatemala a la multinacional Clariant, con lo cual su portafolio de productos se convierte en el más amplio de la región.

Multiquímica Dominicana está calificada por Fitch Ratings BBB(dom) y le fue aprobada una emisión en Bonos Corporativos por DOP de 540,000,000.00, de los cuales se han colocado 242,748,000.00 distribuidos en diez (10) tramos.



▫ **Motor Crédito, C. por A.**

Motor Crédito, S.A. Banco de Ahorro y Crédito, fundado en 1972, es una entidad financiera regulada dedicada a brindar financiamiento al sector privado, para la adquisición de vehículos y equipos de motor así como préstamos personales.

Motor Crédito posee una Emisión de Bonos Ordinarios por un monto de Trescientos Millones de Pesos Dominicanos (DOP 300,000,000.00), de los cuales se han colocado DOP 280,469,000.00, con vencimiento en Noviembre 2012. Motor Crédito fue calificado BBB (dom) por Fitch República Dominicana C. por A.



CEVALDOM Depósito Centralizado de Valores, S. A.

La Bolsa de Valores de la República Dominicana, S. A. posee un 33% de las acciones de Cevaldom Depósito Centralizado de Valores, S. A.

CEVALDOM Depósito Centralizado de Valores, S. A.

Es una entidad especializada en la custodia y administración de valores, y capacitada para realizar de una forma segura y eficiente la compensación y liquidación de operaciones que se realicen en el mercado Dominicano de títulos valores.

El Depósito Centralizado, orientado al mercado de capitales nacional e internacional busca desarrollar una nueva cultura en el manejo del riesgo, que responda a las normas y estándares internacionales de seguridad y eficiencia que le permita operar en mercados cada vez más exigentes e integrados, resultado de los procesos de globalización experimentados por las economías mundiales.

Su objetivo:

- Dotar al mercado de valores de mayor seguridad física y jurídica. La constitución de un depósito centralizado de valores como CEVALDOM reduce el movimiento físico de los títulos valores depositados y con ello, se disminuye el riesgo de robo, extravío o falsificación de los mismos.
- Facilitar al inversionista el ejercicio de sus derechos patrimoniales. Los sistemas automatizados de CEVALDOM permiten ejecutar procesos eficientes para el pago de intereses, pago de dividendos, amortización de valores, canjes y demás derechos patrimoniales que deriven de los valores.
- Realizar la liquidación de las operaciones en el mercado de títulos valores a través de esquemas de entrega contra pago reduciendo el riesgo de crédito en que incurren los participantes en la ejecución de las mismas.

Sus funciones:

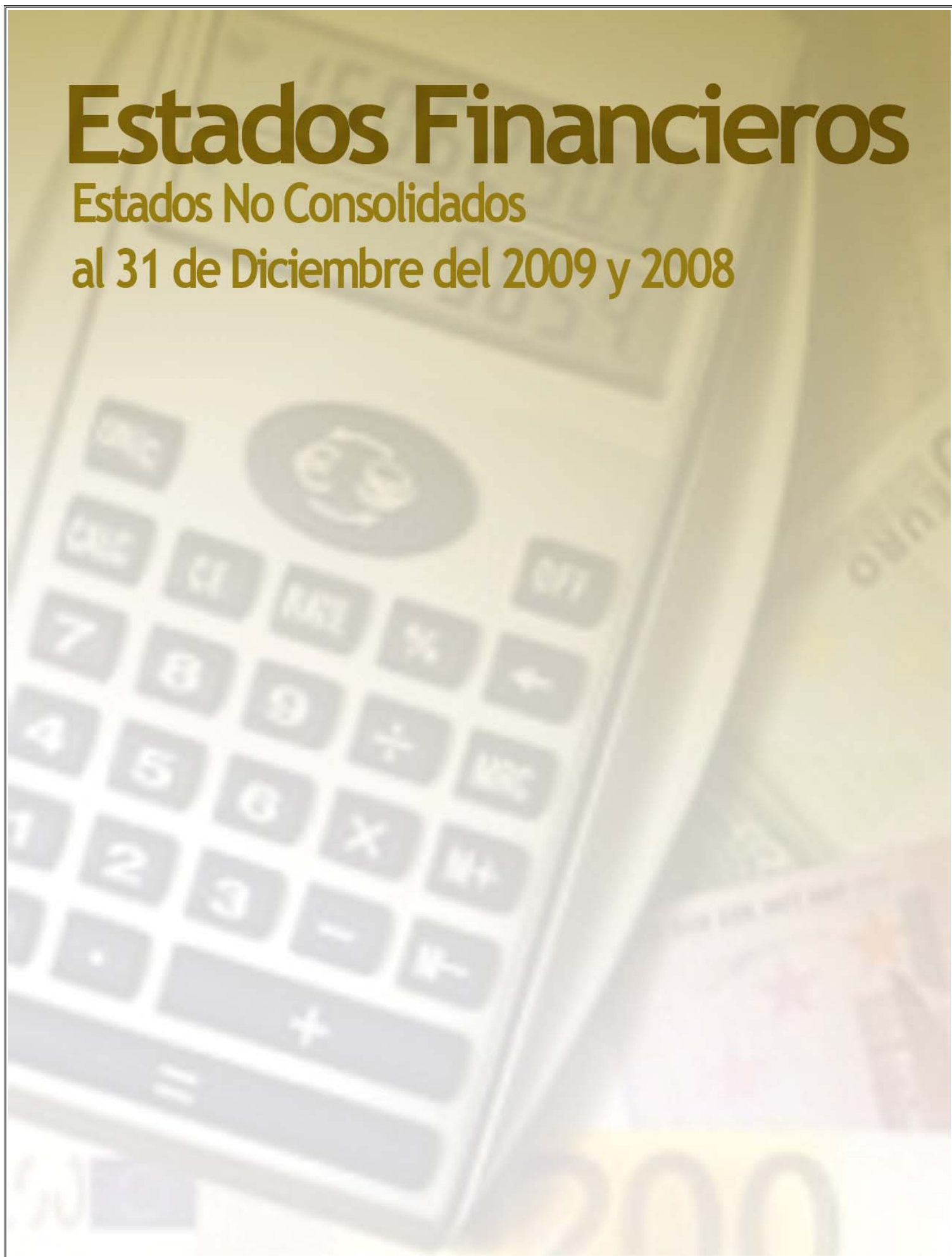
De acuerdo con el Artículo 77 de la Ley de Mercado de Valores, son atribuciones de Cevaldom:

- Llevar la custodia y depósito de valores negociados en el mercado de valores.
- Efectuar y registrar la transferencia, compensación y liquidación de valores que se negocien al contado en el mercado de valores.
- Crear y mantener cuentas a favor de los propietarios de los valores depositados, con sus características generales, así como registrar los valores que no se presenten en títulos físicos.
- Emitir constancia y certificados a solicitud de los propietarios de los valores.

Estados Financieros

Estados No Consolidados

al 31 de Diciembre del 2009 y 2008





Tel: 809-422-1945
Fax: 809-422-1943
www.bdo.com.do

Av. José Ortega y Gasset No. 46
Caj. Teresa Vargas, Esmeralda-Naco
Edificio Profesional Ortega
Santo Domingo, D.N.
República Dominicana

Al Consejo de Directores y Accionistas de
Bolsa de Valores de la República Dominicana, S. A.:

Hemos auditado los estados financieros de la Bolsa de Valores de la República Dominicana, S. A., los cuales comprenden el balance general al 31 de diciembre del 2009 y 2008, y los estados de beneficio neto, cambios en el patrimonio de los accionistas y flujos de efectivo por los años entonces terminados y un resumen de las principales políticas de contabilidad y otras notas explicativas.

Responsabilidad de la Gerencia por los Estados Financieros

La Gerencia es responsable de la preparación y presentación razonable de los estados financieros, de conformidad con las Normas Internacionales de Información Financiera (NIIFs). Esta responsabilidad incluye: diseñar, implementar y mantener el control interno relevante para la preparación y presentación razonable de los estados financieros libres de discrepancias materiales, como consecuencia de errores o fraudes, así como seleccionar y aplicar políticas de contabilidad apropiadas y efectuar las estimaciones contables que sean razonables en las circunstancias.

Responsabilidad de los Auditores

Nuestra responsabilidad es expresar una opinión acerca de estos estados financieros basados en nuestra auditoría. Nuestra auditoría fue conducida de acuerdo con Normas Internacionales de Auditoría (NIA). Estas normas requieren que cumplamos con los requerimientos éticos y que planifiquemos y realicemos la auditoría para obtener seguridad razonable acerca de si los estados financieros están libres de errores materiales.

Una auditoría incluye efectuar procedimientos para obtener evidencia de auditoría acerca de los montos y revelaciones en los estados financieros. Los procedimientos seleccionados dependen del juicio del auditor, incluyendo una evaluación de los riesgos por las discrepancias materiales en los estados financieros, como consecuencia de errores o fraudes. Al efectuar esas evaluaciones de riesgos, el auditor considera el control interno relevante para la preparación y presentación razonable de los estados financieros, a fin de diseñar procedimientos de auditoría que sean apropiados en las circunstancias, pero no con el propósito de expresar una opinión sobre la efectividad del control interno de la entidad. Una auditoría también incluye una evaluación de las políticas de contabilidad utilizadas y la razonabilidad de los estimados hechos por la Gerencia, así como una evaluación de la presentación global de los estados financieros.

Creemos que las evidencias que hemos obtenido son suficientes y apropiadas para proporcionar una base para nuestra opinión de auditoría.

Opinión sin Salvedad

En nuestra opinión, los estados financieros presentan razonablemente, en todos sus aspectos materiales, la situación financiera de la Bolsa de Valores de la República Dominicana, S. A., al 31 de diciembre del 2009 y 2008, los resultados de sus operaciones financieras y flujos de efectivo por los años entonces terminados, de conformidad con las Normas Internacionales de Información Financiera (NIIFs).

BDO Ortega & Asociados



5 de febrero del 2010
Santo Domingo, República Dominicana

Informe del Comisario de Cuentas

A los miembros de la Asamblea General de Accionistas
Bolsa de Valores de la República Dominicana, S. A.

En cumplimiento de lo establecido en los artículos 241, 251, 252 y 253 de la Ley número 479-08 sobre sociedades comerciales; así como en virtud de la resolución emitida por la Junta de Directores, mediante la cual fui designado Comisario de Cuentas de la Bolsa de Valores de la República Dominicana, S. A. para el período que terminó el 31 de diciembre del 2009, he efectuado los análisis y verificaciones necesarias a los estados financieros auditados, para arribar a las conclusiones que se detallan a continuación:

Estados Financieros Auditados

Los estados financieros incluyen el balance general al 31 de diciembre del 2009 y el estado de beneficio neto, de cambio en el patrimonio de los accionistas y flujos de efectivo por el período terminado en esa fecha, presentados comparativos con los estados correspondientes al año terminado al 31 de diciembre del 2008 y cuya opinión de los auditores independientes fue sin salvedad.

Balance General

En el balance general se puede observar que hubo un aumento de RD\$5.3 millones en el renglón de activos, equivalente a una variación de un 12.57% con relación al año anterior, la cual fue causado básicamente por el aumento que hubo en balance del efectivo, que es una de las partidas más importante del total de los activos y que está compuesta por las inversiones a corto plazos en certificados financieros y el efectivo en cuentas corrientes. La cuenta más importante que presenta el balance general, corresponde a las inversiones en acciones en Cevaldom Depósito Centralizado de Valores, S. A., por valor de RD\$25.2 millones y la misma no tuvo variación con relación al año pasado.

En el renglón de pasivos hubo un aumento significativo en las acumulaciones por pagar, producto de la provisión del preaviso y cesantía y la acumulación de los servicios profesionales por pagar correspondiente a los servicios de auditoría externa y al proyecto SIBE, por un monto de RD\$1.2 millones. Los pasivos totales aumentaron en un 36.22% con relación al año anterior.

Estado de Beneficio neto

Según se puede observar en el estado de beneficio neto, el beneficio neto tuvo un aumento de RD\$2.7 millones con relación al año anterior, provocado por el aumento que hubo en los ingresos por comisiones de operaciones y derecho de asiento. Los gastos operacionales tuvieron un aumento de un 25.62%, pero no aumentaron en la misma proporción que los ingresos, cuyo aumento fue de un 45.25%, por lo que pudieron absorber el incremento que hubo en los costos fijos y lograr un beneficio importante. Los gastos que tuvieron un aumento significativo fueron: el gasto de sueldos, los honorarios profesionales, por el aumento de los servicios subcontratados y el gasto del proyecto SIBE, por el upgrade del programa realizado durante el año 2009.

Índices Financieros

Los índices financieros miden la capacidad que tiene la Entidad para hacerle frente a sus compromisos a corto y largo plazo y la rentabilidad de sus operaciones, en virtud la recuperación de las inversiones de los accionistas.

La Bolsa de Valores de la República Dominicana, S. A. cuenta con un índice de liquidez muy bueno, ya que con su activo más líquido, el efectivo, puede hacerle frente a su total pasivos y cubrir parte de sus costos fijos a mediano plazo. Al 31 de diciembre del 2009 la Entidad cuenta con RD\$5.28 para hacerle cubrir cada peso de pasivos corrientes y RD\$2.50 para cubrir cada peso de sus pasivos totales. Al 2008 la entidad contaba con RD\$7.51 y RD\$2.31 por cada peso de pasivos corrientes y totales, respectivamente.

Durante el año 2009 la Entidad mejoró su rentabilidad en más de un 100%, ya que, como hemos señalado, sus ingresos fueron suficientes para cubrir los costos fijos y lograr beneficios muy buenos, que de mantenerse con esos niveles, los accionistas podrían iniciar la recuperación de sus inversiones en los próximos resultados. Al 31 de diciembre del 2009 la rentabilidad de la inversión de los accionistas con relación a la utilidad neta fue de 0.10 y al 2008 de 0.01, lo que significa que durante el año 2009 la Entidad generó 0.09 centavos más, por cada peso invertido por los accionistas, que en el año 2008.

En base a los análisis y verificaciones efectuadas, considero que los estados financieros de la Bolsa de Valores de la República Dominicana, S. A. al 31 de diciembre del 2009, se presentan razonablemente, tal como señalan los auditores independientes BDO Ortega & Asociados en su informe fechado el 5 de febrero del 2010.

Conclusión

Basado en las verificaciones efectuadas, no tengo reparos sobre los estados financieros de la Bolsa de Valores de la República Dominicana, S. A., los cuales fueron auditados por BDO Ortega & Asociados.

7 de abril del 2010

Santo Domingo, D. N.

República Dominicana



Carlos Valenzuela, CPA
Comisario de Cuentas





"Un nuevo horizonte financiero"
Memoria 2009

BOLSA DE VALORES DE LA REPÚBLICA DOMINICANA, S. A.

ESTADOS FINANCIEROS

AL 31 DE DICIEMBRE DEL 2009 Y 2008

JUNTO CON EL INFORME DE LOS AUDITORES

TABLA DE CONTENIDO

BALANCES GENERALES	41
ESTADOS DE BENEFICIO NETO	42
ESTADOS DE CAMBIOS EN EL PATRIMONIO DE LOS ACCIONISTAS	43
ESTADOS DE FLUJOS DE EFECTIVO	44
NOTAS A LOS ESTADOS FINANCIEROS.....	45
1. PRINCIPALES POLITICAS DE CONTABILIDAD	45
2. EFECTIVO Y EQUIVALENTES DE EFECTIVO	48
3. CUENTAS POR COBRAR	48
4. GASTOS PAGADOS POR ANTICIPADO.....	49
5. INVERSIONES	49
6. PROPIEDAD, PLANTA Y EQUIPO	49
7. OTROS ACTIVOS	50
8. CUENTAS POR PAGAR.....	51
9. ACUMULACIONES POR PAGAR	51
10. DEUDA A LARGO PLAZO	51
11. IMPUESTO SOBRE LA RENTA	52
12. REFORMA FISCAL	52
13. RESERVA LEGAL	53
14. GASTOS OPERACIONALES	53
15. COMPROMISOS Y CONTINGENCIAS	54
16. RECLASIFICACIONES.....	55

BOLSA DE VALORES DE LA REPÚBLICA DOMINICANA, S. A.

BALANCES GENERALES

ACTIVOS

	DICIEMBRE 31	
	<u>2009</u>	<u>2008</u>
ACTIVOS CORRIENTES:		
Efectivo y equivalentes de efectivo (Nota 2)	RD\$ 18,852,850	11,744,787
Cuentas por cobrar (Nota 3)	2,202,876	2,333,634
Gastos pagados por anticipado (Nota 4)	<u>511,159</u>	<u>531,512</u>
Total activos corrientes	21,566,885	14,609,933
 INVERSIONES (Nota 5)	 25,200,000	 25,200,000
 MOBILIARIOS Y EQUIPOS NETO (Nota 6)	 400,909	 1,228,993
 OTROS ACTIVOS (Nota 7)	 <u>880,611</u>	 <u>1,643,146</u>
Total de activos	RD\$ <u>48,048,405</u>	<u>42,682,072</u>

PASIVOS Y PATRIMONIO

PASIVOS CORRIENTES:		
Cuentas por pagar (Nota 8)	RD\$ 669,710	795,704
Acumulaciones por pagar (Nota 9)	2,662,443	1,148,976
Impuesto sobre la renta por pagar (Nota 11)	<u>753,468</u>	<u>-</u>
Total pasivos corrientes	4,085,621	1,944,680
 PASIVOS DIFERIDOS	 65,000	 -
 DEUDA LARGO PLAZO (Nota 10)	 4,476,400	 4,388,360
 COMPROMISOS (Nota 15)		
 PATRIMONIO DE LOS ACCIONISTAS:		
Acciones comunes con valor nominal de RD\$100 por acción		
Autorizadas 300,000 acciones comunes, emitidas y en circulación 284,258 y 283,258, respectivamente.	28,425,800	28,325,800
Reserva legal (Nota 13)	5,685,160	5,665,160
Otras reservas	511,845	363,959
Beneficios acumulados	<u>4,798,579</u>	<u>1,994,113</u>
Total patrimonio	<u>39,421,384</u>	<u>36,349,032</u>
Total pasivos y patrimonio	RD\$ <u>48,048,405</u>	<u>42,682,072</u>

Las notas a los estados financieros son parte integral de los mismos.

ESTADOS DE BENEFICIO NETO

		<u>DICIEMBRE 31</u>	
		<u>2009</u>	<u>2008</u>
INGRESOS:			
Cuotas de mantenimiento	RD\$ 6,125,000		7,200,000
Comisiones por operaciones	7,051,201		371,005
Seminarios y conferencias	428,500		1,904,000
Mantenimiento de emisiones	7,435,575		4,265,406
Inscripción de emisiones	2,925,225		4,394,000
Derecho de asiento	2,000,000		-
Intereses	1,007,595		676,504
Varios	<u>406,670</u>		<u>39,020</u>
	27,379,766		18,849,935
GASTOS OPERACIONALES (Nota 14):			
Personal	9,163,588		7,356,214
Generales y administrativos	12,602,432		9,135,135
Depreciación y amortización	<u>1,401,316</u>		<u>1,950,520</u>
	<u>23,167,336</u>		<u>18,441,869</u>
Beneficio en operaciones	4,212,430		408,066
OTROS (GASTOS) INGRESOS:			
Ingresos	-		35,518
Otros	(45,848)		-
Financieros	<u>(103,291)</u>		<u>(66,969)</u>
	<u>(149,139)</u>		<u>(31,451)</u>
Beneficio antes de Impuesto sobre la renta	4,063,291		376,615
IMPUESTO SOBRE LA RENTA (Nota 11):			
Corriente	1,105,564		164,458
Otros	-		412
Beneficio neto	RD\$ <u>2,957,727</u>		<u>211,745</u>

Las notas a los estados financieros son parte integral de los mismos.

BOLSA DE VALORES DE LA REPÚBLICA DOMINICANA, S. A.

ESTADOS DE CAMBIOS EN EL PATRIMONIO DE LOS ACCIONISTAS
POR LOS AÑOS TERMINADOS AL 31 DE DICIEMBRE DEL 2009 Y 2008

	<u>Capital Pagado</u>	<u>Reserva Legal</u>	<u>Otras Reservas</u>	<u>Beneficios Acumulados</u>	<u>Total Patrimonio</u>
BALANCES al 1ero. de enero del 2008	RD\$ 28,325,800	5,665,160	353,372	1,792,951	36,137,283
Resultado del ejercicio	-	-	-	211,745	211,745
Transferencias a otras reservas	-	-	10,587	(10,587)	-
Cargos contra resultados	<u>-</u>	<u>-</u>	<u>-</u>	<u>4</u>	<u>4</u>
BALANCES al 31 de diciembre del 2008	28,325,800	5,665,160	363,959	1,994,113	36,349,032
Emisión de acciones	100,000	-	-	-	100,000
Resultado del ejercicio	-	-	-	2,957,727	2,957,727
Transferencias a reserva legal	-	20,000	-	(20,000)	-
Transferencias a otras reservas	-	-	147,886	(147,886)	-
Cargos contra resultados	<u>-</u>	<u>-</u>	<u>-</u>	<u>14,625</u>	<u>14,625</u>
BALANCES al 31 de diciembre del 2009	RD\$ <u>28,425,800</u>	<u>5,685,160</u>	<u>511,845</u>	<u>4,798,579</u>	<u>39,421,384</u>

Las notas a los estados financieros son parte integral de los mismos.

BOLSA DE VALORES DE LA REPÚBLICA DOMINICANA, S. A.

ESTADOS DE FLUJOS DE EFECTIVO

	<u>DICIEMBRE 31</u>	
	<u>2009</u>	<u>2008</u>
FLUJO DE EFECTIVO NETO POR LAS ACTIVIDADES OPERATIVAS:		
Beneficio neto	RD\$ 2,957,727	211,745
Ajustes para conciliar el beneficio neto con el efectivo provisto por las actividades operativas:		
Depreciación y amortización	1,401,316	1,950,520
Ganancia en retiro de activo fijo	(338,979)	-
Cargos a los resultados	14,625	4
Cambios de los activos y pasivos:		
Disminución (Aumento) en cuentas por cobrar	130,758	(432,978)
Disminución (Aumento) en gastos pagados por anticipados	20,353	(141,848)
Aumento en otros activos	(33,859)	(10,692)
(Disminución) Aumento en cuentas por pagar	(125,994)	413,641
Aumento (Disminución) de las acumulaciones y Retenciones por pagar	1,513,467	(109,111)
Aumento en impuesto sobre la renta por pagar	753,468	-
Aumento (Disminución) del pasivo diferido	<u>65,000</u>	<u>(970,774)</u>
Total ajustes	<u>3,400,155</u>	<u>698,762</u>
Efectivo neto provisto por las actividades operativas	<u>6,357,882</u>	<u>910,507</u>
FLUJOS DE EFECTIVO DE LAS ACTIVIDADES DE INVERSION:		
Adquisición de mobiliario y equipo	(130,859)	(22,121)
Valor recibido por retiro de activo fijo	<u>693,000</u>	<u>-</u>
Efectivo neto provisto (usado) en las actividades de inversión	<u>562,141</u>	<u>(22,121)</u>
FLUJOS DE EFECTIVO DE LAS ACTIVIDADES DE FINANCIAMIENTO:		
Variación neta en préstamos por pagar	88,040	151,280
Aumento de capital	<u>100,000</u>	<u>-</u>
Efectivo neto provisto en las actividades de financiamientos	<u>188,040</u>	<u>151,280</u>
AUMENTO NETO DEL EFECTIVO	7,108,063	1,039,666
EFFECTIVO Y EQUIVALENTES DE EFECTIVO AL INICIO DEL AÑO	<u>11,744,787</u>	<u>10,705,121</u>
EFFECTIVO Y EQUIVALENTES DE EFECTIVO AL FINAL DEL AÑO	RD\$<u>18,852,850</u>	<u>11,744,787</u>

Las notas a los estados financieros son parte integral de los mismos.

BOLSA DE VALORES DE LA REPÚBLICA DOMINICANA, S. A.

NOTAS A LOS ESTADOS FINANCIEROS

AL 31 DE DICIEMBRE DEL 2009 Y 2008

ENTIDAD

La Bolsa de Valores de la República Dominicana, S. A., fue constituida el 18 de Mayo del 2000, bajo las leyes de la República Dominicana como resultado de la promulgación de la Ley No. 19-00 de Mercados de Valores y su reglamento. Su objetivo principal es dedicarse a organizar y controlar las operaciones de tipo bursátil y contribuir al desarrollo económico, ofreciendo facilidades para la apertura de los capitales accionarios de las empresas radicadas en el País y el fortalecimiento del sistema de libre empresa mediante la formalización de un mercado secundario de valores.

Al 31 de diciembre del 2009 y 2008, la compañía agrupa a 21 y 19 accionistas, respectivamente, de los cuales 11 son puestos de bolsa debidamente autorizados por la Superintendencia de Valores de la República Dominicana, los cuales rigen el mercado de capitales en el País.

Al 31 de Diciembre del 2009 y 2008 gran parte de sus operaciones corresponden al servicio de procesamiento y archivo de informaciones, así como al recibo de los pagos de cuotas de mantenimiento por parte de los puestos de bolsa e inscripción de emisiones.

La Entidad tiene su domicilio en la avenida John F. Kennedy No.16 Edificio Empresarial, Santo Domingo, República Dominicana. Para el desempeño de sus operaciones cuenta con una nómina de diez (10) empleados.

1. PRINCIPALES POLITICAS DE CONTABILIDAD

A continuación un resumen de las principales políticas de contabilidad, utilizadas por la Compañía para registrar sus operaciones:

Base de Presentación

Los estados financieros adjuntos se presentan de acuerdo con Normas Internacionales de Información Financiera (NIIFs) y los mismos han sido preparados a partir de los registros contables de la Empresa, de manera que representen una imagen fiel del patrimonio, la situación financiera y el resultado de las operaciones.

Ingresos

Los ingresos son reconocidos siguiendo el método de lo devengado.

Mobiliario, equipo y programa de cómputos

Los mobiliarios, equipos y programa de cómputos están registrados al costo. Los desembolsos correspondientes a las adiciones o mejoras importantes son capitalizados y los reemplazos, mantenimientos y reparaciones menores son cargados a gastos en el momento en que estos se incurren. En el momento en que los mobiliarios y equipo son retirados, o se dispone de ellos de otra manera, el costo o valor de mercado y la depreciación acumulada es removida de las cuentas y

si resulta una ganancia o pérdida esta se incluye en el resultado de operaciones del ejercicio correspondiente.

1.

La depreciación es computada sobre el estimado de años de vida útil de los activos empleando el método de línea recta. La vida útil estimada para las categorías de mobiliarios y equipo, es como sigue:

Mobiliarios y equipos	4 años
Programas de cómputos	4 años
Equipos de transporte	4 años

Equivalentes a Efectivo

Para propósitos del estado de flujos de efectivo, la Empresa considera como flujos de efectivo, todas las inversiones en certificados de depósitos y otros valores realizables a tres meses o menos.

Inversiones

Las inversiones están registradas a su costo de adquisición.

Uso de Estimaciones

La preparación de los estados financieros, de conformidad con Normas Internacionales de Información Financiera (NIIFs), requiere que la Gerencia efectúe estimaciones y presunciones que afectan los montos reportados de activos y pasivos. Por consiguiente los montos de los activos y pasivos reportados en los estados financieros, pudieran diferir de las estimaciones y presunciones hechas por la Gerencia de la Compañía.

Moneda en que se Expresan las Cifras

Las cifras que aparecen en los estados financieros al 31 de diciembre del 2009 y 2008, están expresadas en pesos Dominicanos. Los activos y pasivos en monedas extranjeras fueron traducidos a su equivalente en pesos Dominicanos, usando las tasas de cambio del mercado de divisas vigentes a la fecha de los estados financieros, que según informaciones del Banco Central de la República Dominicana eran de RD\$36.12 y RD\$35.39 = US\$1.00, respectivamente.

Cuentas por Cobrar y Política Crediticia

Las cuentas por cobrar surgen en el desarrollo normal del negocio y como parte de su política requieren el pago de manera anticipada en el caso de los Puestos de Bolsa, es decir, antes de que se cumplan los primeros quince (15) días del mes facturado. En el caso de los emisores de valores, dicha cuentas son pagaderas dentro de los primeros quince (15) días laborables de cada mes, y deberán pagar un interés moratorio mensual o por fracción de mes de un tres por ciento (3%) del monto insoluto de las facturas que no hayan sido pagadas oportunamente.

Prestaciones Sociales

Las regulaciones locales requieren a los patronos el pago de prestaciones sociales a los empleados que se despiden sin causa justificada y por otros motivos indicados en el Código de Trabajo. La Empresa posee una provisión por ese concepto.

1.

Impuesto sobre la renta corriente

El impuesto sobre la renta se determina sobre los resultados del año, incluye impuesto corriente y diferido. El gasto total causado por el impuesto sobre la renta es reconocido en el estado de resultado.

El impuesto corriente es el impuesto a pagar, resultante de la renta neta imponible del año, aplicando la tasa impositiva vigente a la fecha de los estados financieros.

Beneficios a Empleados

a) Seguridad Social

A partir del 1ero de mayo del 2003, entró en vigencia la Ley General de Pensiones en la República Dominicana No. 87-01, que establece el Sistema Dominicano de Seguridad Social para proteger a los residentes del país. Con esta ley, se establece una contribución patronal equivalente al 70% de la contribución total entre un 16% y 20% del sueldo bruto de cada empleado, cuando se combinen el seguro familiar de salud y el seguro por vejez.

b) Preaviso y cesantía

El Código de Trabajo de la República Dominicana prevé el pago de auxilio de preaviso y cesantía a aquellos empleados que sean desahuciados. El monto de esta compensación depende del tiempo que haya trabajado el empleado y otros factores, sin considerar el plan específico que al respecto pudiera tener la compañía. Los pagos realizados por este concepto, son cargados a las operaciones en la fecha que se produzca el desahucio.

c) Regalía pascual y Bonificación

Las leyes locales establecen compensaciones al personal, que entre otras cosas, incluyen una regalía pascual y una participación del diez por ciento de la ganancia antes de impuesto sobre la renta, según se define, limitado al equivalente de 60 días de salarios ordinario a empleados y trabajadores que hayan prestado servicio continuo durante tres años o más, y 45 días a aquellos con menos de tres años.

Valor Razonable de los Instrumentos Financieros

Conforme a las estipulaciones de la Norma Internacionales de Información Financiera sobre "Revelaciones Acerca del Valor Razonable de los Instrumentos Financieros" No.39, las estimaciones del valor razonable son efectuadas en un momento dado, basadas en informaciones relevantes del mercado y sobre los instrumentos financieros.

Hasta ahora la Entidad no ha emitido instrumentos financieros para propósitos especulativos o de intercambio, ni tampoco requiere de la nivelación de derivados, en el entendido de que no existe un mercado de instrumentos financieros. El valor estimado razonable de los instrumentos financieros está basado en el entendimiento acerca de las condiciones económicas actuales, los riesgos característicos de ciertos instrumentos financieros y otros factores.

1.

Poder de Enmienda de los Estados Financieros

Los estados financieros han sido preparados por la Gerencia de la Empresa sobre una base voluntaria, y como tal tienen la habilidad de revisar el contenido de dichos estados luego de efectuarse su emisión.

Los estados financieros de la Entidad se reportan en pesos dominicanos y los mismos fueron aprobados por la Gerencia de la Entidad en fecha 20 de marzo del 2009.

2. EFFECTIVO Y EQUIVALENTES DE EFFECTIVO

Un detalle de las cuentas del efectivo y equivalentes de efectivo, es como sigue:

	<u>DICIEMBRE 31</u>	
	<u>2009</u>	<u>2008</u>
Caja chica	RD\$ 2,000	2,000
Bancos locales	5,626,638	1,033,403
Certificados financieros (a)	<u>13,224,212</u>	<u>10,709,384</u>
	<u>RD\$ 18,852,850</u>	<u>11,744,787</u>

(a) Al 31 de diciembre del 2009 y 2008, esta cifra incluye las sumas de RD\$7,202,842 y RD\$6,021,370, respectivamente, por concepto de certificados financieros en el Banco León, S. A. y un Sure Investor en el Puesto de Bolsa JMMB BDI América, cuyas tasas de interés oscilan entre un 5% a un 9% en el caso del Banco León y de un 10% en el Puesto de Bolsa JMMB BDI América, cuyos vencimientos son desde enero a marzo del 2010.

3. CUENTAS POR COBRAR

Un detalle de las cuentas por cobrar, es como sigue:

	<u>DICIEMBRE 31</u>	
	<u>2009</u>	<u>2008</u>
Clientes (a)	RD\$ 1,455,901	2,302,257
Otras	<u>746,975</u>	<u>31,377</u>
	RD\$ <u>2,202,876</u>	<u>2,333,634</u>

(a) La Entidad realiza transacciones con entes relacionadas, principalmente por concepto de cuotas de mantenimiento, comisiones por intermediación bursátil.

4. GASTOS PAGADOS POR ANTICIPADO

Un desglose de los gastos pagados por anticipado, es el siguiente:

	<u>DICIEMBRE 31</u>	
	<u>2009</u>	<u>2008</u>
Seguros	RD\$183,603	190,753
Anticipo impuesto sobre la renta	127,906	340,759
Consultorías y membresías	<u>199,650</u>	-
	RD\$ <u>511,159</u>	<u>531,512</u>

5. INVERSIONES

Al 31 de diciembre del 2009 y 2008, esas inversiones corresponden a inversión en acciones en la entidad Depósito Centralizado de Valores, S. A. (CEVALDOM), representando dichas inversiones un porcentaje de participación del 32.71% y 51.31%, respectivamente.

6. PROPIEDAD, PLANTA Y EQUIPO

El detalle de este renglón es como sigue:

	<u>31 DE DICIEMBRE DEL 2009</u>				
	<u>Equipos de Proyectos SIBE</u>	<u>Mobiliario, Equipos y Programas de Cómputos</u>	<u>Equipo de Transporte</u>	<u>Activos no Depreciables</u>	<u>Total</u>
BALANCES al 01 de enero del 2009	RD\$ 2,253,970	3,523,554	720,043	78,740	6,576,307
Adiciones	-	130,859	-	-	130,859
Retiros	-	-	(720,043)	-	(720,043)
Transferencias	<u>-</u>	<u>-</u>	<u>-</u>	<u>-</u>	<u>-</u>
BALANCES al 31 de diciembre del 2009	2,253,970	3,654,413	-	78,740	5,987,123

Depreciación acumulada al 1ro de enero del 2009	1,611,868	3,501,432	234,014	-	5,347,314
Cargos de depreciación	450,794	22,120	132,008	-	604,922
Transferencias	-	-	-	-	-
Retiros	<u>-</u>	<u>-</u>	<u>(366,022)</u>	<u>-</u>	<u>(366,022)</u>
Depreciación acumulada al 31 de diciembre del 2009	<u>2,062,662</u>	<u>3,523,552</u>	<u>-</u>	<u>-</u>	<u>5,586,214</u>
Mobiliario y equipo neto, al 31 de diciembre del 2009	RD\$ <u>191,308</u>	<u>130,861</u>	<u>-</u>	<u>78,740</u>	<u>400,909</u>

6.

	31 DE DICIEMBRE DEL 2008				
	Equipos de Proyectos SIBE	Mobiliario, Equipos y Programas de Cómputos	Equipo de Transporte	Activos no Depreciables	Total
BALANCES al 01 de enero del 2008	RD\$ 2,253,970	3,501,433	720,043	78,740	6,554,186
Adiciones	-	22,121	-	-	22,121
Retiros	-	-	-	-	-
Transferencias	<u>-</u>	<u>-</u>	<u>-</u>	<u>-</u>	<u>-</u>
BALANCES al 31 de diciembre del 2008	2,253,970	3,523,554	720,043	78,740	6,576,307
Depreciación acumulada al 1ro de enero del 2008	1,161,074	2,986,687	90,005	-	4,237,766
Cargos de depreciación	450,794	514,745	144,009	-	1,109,548
Transferencias	-	-	-	-	-
Retiros	<u>-</u>	<u>-</u>	<u>-</u>	<u>-</u>	<u>-</u>
Depreciación acumulada al 31 de diciembre del 2008	<u>1,611,868</u>	<u>3,501,432</u>	<u>234,014</u>	<u>-</u>	<u>5,347,314</u>
Mobiliario y equipo neto, al 31 de diciembre del 2008	RD\$ <u>642,102</u>	<u>22,122</u>	<u>486,029</u>	<u>78,740</u>	<u>1,228,993</u>

7. OTROS ACTIVOS

El detalle de los otros activos es como sigue:

	<u>DICIEMBRE 31</u>	
	<u>2009</u>	<u>2008</u>
Fianzas y depósitos	RD\$ 31,870	31,870
Plusvalía (a)	1,495,711	1,495,711
Mejoras en propiedades arrendadas	553,466	553,466
Licencias de programas de cómputos (b)	3,981,970	3,981,970
Licencias y mantenimiento de informática	<u>120,242</u>	<u>86,383</u>
	6,183,259	6,149,400
Menos amortización acumulada	<u>(5,302,648)</u>	<u>(4,506,254)</u>
	<u>RD\$ 880,611</u>	<u>1,643,146</u>

(a) Corresponde al valor en exceso de los activos y pasivos recibidos de la antigua Bolsa de Valores de la República Dominicana, S. A.

(b) Corresponde a licencias de programas de computadora, los cuales son amortizados en un período de cinco años.

8. CUENTAS POR PAGAR

El detalle de esta cuenta es como sigue:

	<u>DICIEMBRE 31</u>	
	<u>2009</u>	<u>2008</u>
Proveedores	RD\$ <u>669,710</u>	<u>795,704</u>
	RD\$ <u>669,710</u>	<u>795,704</u>

9. ACUMULACIONES POR PAGAR

Las acumulaciones por pagar se detallan como sigue:

	<u>DICIEMBRE 31</u>	
	<u>2009</u>	<u>2008</u>
ITBIS retenido por pagar	RD\$ 46,032	6,576
Impuesto sobre la renta retenidos a terceros	29,700	-
Bonificación por pagar	1,089,000	1,062,000
Prestaciones laborales por pagar	284,075	-
Servicios profesionales por pagar	<u>1,213,636</u>	<u>80,400</u>
	<u>RD\$ 2,662,443</u>	<u>1,148,976</u>

10. DEUDA A LARGO PLAZO

Corresponde a préstamo obtenido del Banco Interamericano de Desarrollo (BID), por un monto de US\$124,000 cuya fecha de vencimiento era el 10 de junio del 2003 de acuerdo al convenio firmado entre las partes, para la integración de la Bolsa de Valores de la República Dominicana, S. A. en puestos de bolsas de Centroamérica y el Caribe. El mismo no devenga ningún tipo interés y no posee garantía específica.

11. IMPUESTO SOBRE LA RENTA

Una conciliación entre el resultado según libros y para fines impositivos es como sigue:

Resultados antes del impuesto sobre la renta	RD\$ 4,063,291	376,615
Más gastos no admitidos:		
Impuestos	5,148	2,200
Impuestos retribución complementaria	185,250	165,000
Exceso de depreciación	-	114,018
Provisión prestaciones laborales	<u>284,075</u>	<u>-</u>
	474,473	281,218
Menos gastos que disminuyen la renta		
Deficiencia en depreciación	<u>115,508</u>	<u>-</u>
Beneficio imponible	4,422,256	657,833
Tasa impositiva	<u>25%</u>	<u>25%</u>
Impuesto liquidado	1,105,564	164,458

11.

Menos:		
Anticipos de impuestos sobre la renta pagados	76,475	113,358
Impuestos compensados del periodo anterior	251,103	242,689
Retenciones institucionales del estado	<u>24,518</u>	<u>62,000</u>
	352,096	418,047
Impuesto a pagar (saldo a favor)	RD\$ <u>753,468</u>	<u>(253,589)</u>

El impuesto sobre los activos se determina de la siguiente manera:

Total activos fijos	RD\$ 8,036,298	7,993,276
Menos activos exentos:		
Depreciación de activos fijos	<u>7,635,388</u>	<u>6,843,023</u>
	400,910	1,150,253
Base Tasa de impuesto	<u>1%</u>	<u>1%</u>
Impuesto sobre los activos fijos	RD\$ <u>4,009</u>	<u>11,502</u>

12. REFORMA FISCAL

En virtud de la Ley 557-05, que contiene la nueva Reforma Fiscal, se aplicarán a partir del 01 de enero del 2006 nuevas modificaciones al Código Tributario Dominicano (Ley 11-92). Dichas modificaciones establecen, entre otras cosas, que la tasa del Impuesto Sobre la Renta (ISR) será de un 30%, esto a partir del ejercicio fiscal 2008, dicha tasa será desmontada progresivamente de la siguiente manera: en el año 2007 un 29%, 2008 un 27% y 2009 un 25%.

Dicha reforma fiscal modificó además la metodología utilizada hasta el momento para determinar el pago de anticipo de ISR a los distintos contribuyentes. En lo adelante se establece que las empresas con una tasa efectiva de tributación menor o igual al 1.5% pagaran mensualmente como anticipo, en 12 cuotas iguales predeterminadas, el valor que resulte de aplicar el 1.5% al ingreso bruto declarado en la última Declaración Jurada de Impuesto Sobre la Renta Sociedades (Form. IR2) presentada, sin embargo, si dicha tasa efectiva de tributación es superior al 1.5% se pagará mensualmente la 12ava. parte del impuesto liquidado en el referido ejercicio fiscal. En ambos casos, se restará de la base del cálculo de los anticipos el saldo a favor que hubiere en la última declaración presentada.

Otra modificación introducida al Código Tributario es el mecanismo para la compensación de las pérdidas, con esta reforma fiscal se establece que las pérdidas que sufrieren las empresas en sus ejercicios económicos serán deducibles de las utilidades obtenidas en los años siguientes al de las pérdidas, sin que esta compensación pueda extenderse más allá de cinco (5) años. Esta compensación deberá realizarse en un 20% del monto total de las pérdidas por cada año, sin embargo, el 20% de pérdidas no deducidas en un año no podrá deducirse en años posteriores, ni causará reembolso alguno por parte del Estado. Se establece además que no serán deducibles las pérdidas provenientes de otras entidades con las cuales la empresa haya realizado algún proceso de reorganización, ni aquellas generadas en gastos no deducibles.

12.

La Ley 555-05 de enero del 2008, estableció un impuesto anual sobre los activos de las personas jurídicas o físicas con negocios de único dueño. La tasa a considerar es de 1% aplicada a la base imponible determinada de acuerdo a las especificaciones contenidas en la referida Ley. El monto liquidado por concepto de este impuesto se considerará un crédito contra el impuesto sobre la renta del mismo período; cuando este último fuese igual o superior al monto del impuesto sobre los activos se considerará extinguida la obligación de pago del impuesto a los activos. Sin embargo, cuando se aplicase el crédito y aún así quedase una diferencia a pagar por concepto de este impuesto, por ser este superior al ISR el contribuyente pagará la diferencia a favor del fisco en 2 cuotas iguales.

13. RESERVA LEGAL

El Artículo 47 de la Ley General de las Sociedades Comerciales y Empresas Individuales de Responsabilidad Limitada No. 479-08 requiere que toda sociedad anónima y de responsabilidad limitada transfiera anualmente una reserva no menor del cinco por ciento (5%) de las ganancias realizadas y líquidas a una reserva legal (reservas patrimoniales), hasta que

tal reserva sea igual al 10% del capital social. Dicha reserva no está disponible para distribución entre los accionistas, excepto en el caso de disolución de la Entidad.

14. GASTOS OPERACIONALES

El detalle de los gastos de operaciones es como sigue:

	<u>DICIEMBRE 31</u>	
	<u>2009</u>	<u>2008</u>
<i>Gasto de Personal:</i>		
Sueldos del personal	RD\$ 5,681,506	4,632,434
Salario navideño	470,901	386,677
Bonificación	1,091,449	1,058,285
Aportes AFP's	522,054	413,333
Seguro de vida y salud	721,539	549,394
Otras compensaciones al personal	<u>676,139</u>	<u>316,091</u>
	9,163,588	7,356,214
<i>Generales y Administrativos:</i>		
Gastos de alquiler y condominio	1,105,232	1,074,441
Gastos de energía eléctrica	697,609	595,716
Comunicaciones	850,253	849,596
Mantenimiento local y equipos	703,640	472,170
Suscripciones y afiliaciones	374,131	258,645
Auditoria externa y consultoría (a)	1,465,429	190,000
Legales	408,600	360,000
Directores independientes (b)	585,000	-
Ousorcing contable	282,000	202,720
Viajes y representación	555,849	624,234
Cursos y seminarios	126,515	1,320,172
Transporte, combustibles y lubricantes	986,399	791,065
Promoción y divulgación	361,175	439,235
Proyecto SIBE	2,874,774	1,262,500
Otros impuestos	190,398	167,200
ITBIS asumido	543,053	235,448
Otros	<u>492,375</u>	<u>291,993</u>
	<u>12,602,432</u>	<u>9,135,135</u>
14. <i>Gastos de depreciación</i>	<u>1,401,316</u>	<u>1,950,520</u>
	RD\$ <u>23,167,336</u>	<u>18,441,869</u>

(a) Este monto incluye los nuevos servicios contratados, como son: outsourcing de recursos humanos con la empresa Macros Consulting, servicios de asesoría legal recibidos de la Sra. Yira Rodríguez y servicio de auditoría externa contratado con la empresa BDO Ortega & Asociados.

(b) Este monto corresponde a pagos realizados al Presidente, Vicepresidente y Tesorero de la Bolsa de Valores de la República Dominicana, S. A., por su asistencia a las reuniones como miembros independientes del Consejo de Directores.

15. COMPROMISOS Y CONTINGENCIAS

Compromiso

Mercantil del Caribe, C. por A.

La empresa mantiene un contrato de pago de alquiler del local donde se alojan sus oficinas y ha realizado con pagos mensuales de cuyo monto total cargado durante todo el año asciende a RD\$718,929 y RD\$719,051 al 31 de diciembre del 2009 y 2008, respectivamente.

Contingencia

Las regulaciones locales requieren a los patronos el pago de prestaciones sociales a los empleados que despiden sin causa justificada y por otros motivos indicados en el Código de Trabajo. El valor de esa compensación depende de varios factores, incluyendo el tiempo que haya trabajado el empleado. Los pagos por este concepto son cargados a operaciones al efectuar los desembolsos.

16. RECLASIFICACIONES

Algunas partidas presentadas al 31 de diciembre de 2008, fueron reclasificadas para hacerlas comparativas con las presentadas al 31 de diciembre del 2009.